

24 June 2026

24 يونيو 2026

Boursa Kuwait Company
State of Kuwait

السادة شركة بورصة الكويت المحترمين
دولة الكويت

Greetings,

تحية طيبة وبعد،

Subject: Sustainability Report - 2025

الموضوع: تقرير الاستدامة-2025

In accordance with the provisions of Chapter One of Module Twelve (Listing Rules) of the Executive Bylaws of Law No. (7) of 2010 regarding the establishment of the Capital Markets Authority and the regulation of securities activities, as amended, and pursuant to Circular No. (4) of 2025 issued by CMA regarding Sustainability Report disclosure requirements for companies listed on the Premier Market, attached please find IFA Hotels & Resorts K.S.C. (Public) first Sustainability Report for the financial year ended 31 December 2025.

بالإشارة إلى أحكام الفصل الأول من الكتاب الثاني عشر (قواعد الإدراج) من اللائحة التنفيذية للقانون رقم (7) لسنة 2010 بشأن إنشاء هيئة أسواق المال وتنظيم نشاط الأوراق المالية وتعديلاته، وإلى التعميم رقم (4) لسنة 2025 الصادر عن هيئة أسواق المال بشأن متطلبات الإفصاح عن تقرير الاستدامة للشركات المدرجة في السوق الأول، يسر شركة إيفا للفنادق والمنتجعات ش.م.ك. (عامية) أن ترفق لكم تقرير الاستدامة الأول للشركة عن السنة المالية المنتهية في 31 ديسمبر 2025.

The report reflects the Company's commitment to sustainability and Environmental, Social and Governance practices, and highlights the key initiatives, achievements, and performance related to sustainability during 2025.

وقد تم إعداد التقرير بما يعكس نهج الشركة والتزامها بممارسات الاستدامة والحوكمة البيئية والاجتماعية والمؤسسية، ويستعرض أبرز المبادرات والإنجازات ذات الصلة خلال عام 2025.

Best regards

وتفضلوا بقبول وافر التحية،



Khaled Saeed Esbaitah خالد سعيد اسبيته
Chairman رئيس مجلس الادارة

Cc: Capital Markets Authority

نسخة لهيئة أسواق المال



لل فنادق والمنتجعات
Hotels & Resorts

تقرير الاستدامة 2025

إيفيا
للغنادق والمنتجعات
Hotels & Resorts



التطوير المسؤول، والشراكة الفاعلة
والنمو المستدام

الفهرس

القسم الأول: مقدمة

- نبذة عن التقرير
- رسالة رئيس مجلس الإدارة
- إبرز مؤشرات الاستدامة والحوكمة البيئية والاجتماعية

القسم الثاني: استراتيجية الاستدامة

- نبذة عن الشركة
- رؤيتنا
- رسالتنا
- القيم الأساسية
- لمحة عامة
- انتشارنا الجغرافي
- نموذج أعمالنا
- قطاع التطوير—أورلا وأورلا انفينيتي
- قطاع التطوير—زيمبالي ليكس
- قطاع ادارة الأصول—مجموعة سترايف للخدمات
- قطاع ادارة الأصول—صندوق ايم للضيافة
- قطاع ادارة الأصول— Trilight Hospitality Asset Management & United Hospitality Management
- قطاع رسوم الإدارة—الطي هيلز
- الأداء المالي

القسم الثالث: الحوكمة البيئية والاجتماعية وحوكمة الشركات

- أهداف الأمم المتحدة للتنمية المستدامة
- اشراك أصحاب المصلحة
- عملية تقييم الأهمية النسبية
- الموضوعات الجوهرية

4

- 5
- 6
- 7

8

- 9
- 10
- 10
- 11
- 12
- 13
- 14
- 15
- 16
- 17
- 18
- 19

20

- 21

23

- 24
- 25
- 26
- 30

القسم الرابع: الالتزامات البيئية

- المباني الخضراء والشهادات البيئية
- الالتزام المستمر بالتحول الرقمي
- المشاركة الاجتماعية والتوعية البيئية
- الامتثال البيئي والمعايير التنظيمية
- استهلاك الطاقة والمياه
- إدارة النفايات
- الاشراف البيئي والشراكات
- حماية البيئة والمحافظة على النظم البيئية

القسم الخامس: المساهمات الاجتماعية

- التنوع والشمول والأثر المجتمعي
- مشاركة الموظفين وثقافة بيئة العمل
- تمكين الشباب والتدريب والتعليم
- العطاء الخيري والبرامج المجتمعية
- حقوق الانسان وعلاقات العمل
- الصحة والسلامة في بيئة العمل
- اشراك المستثمرين
- التواصل الداخلي والشفافية

القسم السادس: الحوكمة والقيادة

- مجلس الإدارة
- تطوير مجلس الإدارة والادارة التنفيذية
- لجان مجلس الإدارة
- الهيكل التنظيمي
- سياسات المكافآت
- ممارسات الحوكمة
- الالتزام بالمعايير الاخلاقية والفانونية ومعايير ادارة المخاطر

القسم السابع: الإفصاحات والملاحق

- مؤشر البورصة
- فهرس الإفصاحات وفق معايير GRI

33

- 34
- 34
- 35
- 36
- 36
- 37
- 38
- 39

40

- 41
- 41
- 43
- 45
- 46
- 46
- 47
- 47

48

- 49
- 50
- 51
- 52
- 53
- 54
- 54

55

- 56
- 60

القسم الأول
المقدمة



نبذة عن التقرير

تفخر شركة ايغا للفنادق والمنتجعات بتقديم تقرير الحوكمة البيئية والاجتماعية وحوكمة الشركات لعام 2025، والذي يستعرض تقدم الشركة وإنجازاتها والتزامها المستمر بتعزيز أولويات الاستدامة البيئية والاجتماعية والحوكمة على مدار العام. ويعكس هذا التقرير إيماننا بأن ممارسات الأعمال المستدامة تُعد ركيزة أساسية لخلق قيمة طويلة الأجل لأصحاب المصلحة، وتعزيز المرونة، ودعم النمو المسؤول عبر عملياتنا ومشاريعنا التطويرية.

في ايغا للفنادق والمنتجعات، تُعد الاستدامة جزءاً أساسياً من رؤيتنا الاستراتيجية، وتوجّه الطريقة التي نستثمر وندير بها أعمالنا ونتفاعل من خلالها مع المجتمعات والأسواق التي نخدمها. وطوال هذا التقرير، نستخدم مصطلحات "ايغا للفنادق" و"الشركة" و"المجموعة" و"نحن" بالتبادل للإشارة إلى شركة ايغا للفنادق والمنتجعات.

ويستند نهجنا في مجال الحوكمة البيئية والاجتماعية وحوكمة الشركات إلى أطر عمل معترف بها دولياً، بما في ذلك أهداف الأمم المتحدة للتنمية المستدامة (SDGs) ومعايير المبادرة العالمية لإعداد التقارير (GRI). كما نواصل التزامنا بالمواءمة مع متطلبات وتقرير الاستدامة الإقليمية ذات الصلة، إضافة إلى أولويات التنمية الوطنية الأوسع نطاقاً، بما يعزز التزامنا بالشفافية والمساءلة والقيادة المؤسسية المسؤولة.

ومع استمرار تطور مشهد الاستدامة العالمي، تواصل ايغا للفنادق التركيز على تعزيز أدائها في مجال الحوكمة البيئية والاجتماعية وحوكمة الشركات، وتقوية ممارسات الحوكمة، ودفع الأثر البيئي والاجتماعي الإيجابي عبر محافظتها. ونحن ننظر إلى الاستدامة باعتبارها رحلة مستمرة من التحسين المتواصل والابتكار والتعاون، ولنلتزم ببناء مستقبل أكثر استدامة ومرونة للأجيال القادمة.

فترة إعداد التقرير

من 1 يناير 2025 إلى 31 ديسمبر 2025

دورية التقرير

سنوي (التقرير الاول للاستدامة والحوكمة البيئية والاجتماعية وحوكمة الشركات للشركة)

الأطر والمعايير المعتمدة

معايير المبادرة العالمية لإعداد التقارير – (GRI) دليل بورصة الكويت للاستدامة والحوكمة البيئية والاجتماعية وحوكمة الشركات – أهداف الأمم المتحدة للتنمية المستدامة (UN SDGs)

نطاق التقرير

شركة ايغا للفنادق والمنتجعات ش.م.ك.ع والشركات التابعة في الكويت والإمارات العربية المتحدة وجنوب أفريقيا

للتواصل بشأن هذا التقرير

شركة ايغا للفنادق والمنتجعات ش.م.ك.ع

إدارة علاقات المستثمرين

ص.ب 4694 الصفاة 13047 الكويت

تلفون +965 1 844 432

البريد الإلكتروني IR@ifahotelsresorts.com

رسالة رئيس مجلس الإدارة

السادة أصحاب المصلحة الكرام،

يسرُّنا أن نقدم أول تقرير لشركة ايغا للفنادق والمنتجعات حول الحوكمة البيئية والاجتماعية وحوكمة الشركات، والذي يعكس التزامنا بترسيخ مبادئ الاستدامة في صميم استراتيجيتنا وعملياتنا التشغيلية. ويؤكد هذا التقرير جهود الشركة المستمرة لتحقيق التوازن بين الأداء الاقتصادي القوي والإدارة البيئية المسؤولة والمسؤولية الاجتماعية، بما يساهم في خلق قيمة مستدامة طويلة الأجل لجميع أصحاب المصلحة.

في ظل بيئة عالمية تتسم بالتغير المتسارع، تزداد أهمية تبني ممارسات أعمال مسؤولة وشفافة. وانطلاقاً من ذلك، قمنا بتعزيز نهجنا في مجال الاستدامة من خلال تطوير مبادرات تدعم حماية البيئة، وتعزيز رفاه المجتمعات، وترسخ أسس الحوكمة المؤسسية الفعّالة.

ويستعرض هذا التقرير أبرز إنجازاتنا عبر محاور الحوكمة البيئية والاجتماعية وحوكمة الشركات، بما في ذلك جهودنا لتحسين كفاءة استخدام الموارد، والحد من الأثر البيئي، وتمكين موظفينا، وتعزيز التنوع والشمول. كما يسلط الضوء على التقدم الذي أحرزناه في تطوير إطار الحوكمة لدينا، مع استمرار التركيز على الشفافية والمساءلة وممارسات الأعمال الأخلاقية.

وإدراكاً منا لدورنا كمؤسسة مسؤولة، فإننا نواصل التزامنا بالاستثمار في المبادرات التي تساهم في تحقيق التنمية الاقتصادية والاجتماعية والبيئية المستدامة، إلى جانب تعزيز قدرتنا على مواجهة التحديات المستقبلية.

ونقدم بخالص الشكر والتقدير إلى أصحاب المصلحة على ثقتهم ودعمهم المستمر، والذي يشكل مصدر إلهام لنا لمواصلة رحلتنا نحو الاستدامة. ونتطلع إلى تعزيز شراكتنا والعمل معاً من أجل بناء مستقبل أكثر استدامة.

مع خالص التحية،

خالد سعيد اسبيته
رئيس مجلس الإدارة



أبرز مؤشرات الاستدامة والحوكمة البيئية والاجتماعية



القسم الثاني
استراتيجية
الاستدامة



نبذة عن الشركة

تعد شركة ايغا للفنادق والمنتجعات إحدى الشركات الرائدة في تطوير المشاريع متعددة الاستخدامات في قطاعي الضيافة والمشاريع السكنية، كما تُعرف بأنها من أوائل وأكبر المستثمرين الأجانب على نخلة جميرا بدولة الإمارات العربية المتحدة.

ترتكز الشركة على محفظة دولية متنوعة من المشاريع التي تجمع بين الابتكار وجودة التنفيذ والرؤية الاستراتيجية طويلة الأجل، بما يعزز قدرتها على تحقيق نمو مستدام وخلق قيمة طويلة الأمد لمساهميها.

وتواصل ايغا للفنادق والمنتجعات تعزيز حضورها في الأسواق الناشئة من خلال تقديم منتجات وخدمات متميزة، مدعومة بشراكات استراتيجية مع مجموعات إقليمية ودولية رائدة. ويُمكن هذا النهج الشركة من الاستجابة لاحتياجات الأسواق المتغيرة مع توسيع نطاق حضورها الإقليمي والعالمي.

ومع انتقال عدد من مشاريع الشركة إلى مراحل التسليم والتشغيل، أعادت الشركة هيكلة نموذج أعمالها بهدف تعزيز الكفاءة التشغيلية وتنويع مصادر الإيرادات، وذلك من خلال هيكل يركز على ثلاثة قطاعات أعمال رئيسية تدعم نموها المستقبلي، وهي:

- التطوير العقاري
- الأصول المدرة للدخل
- رسوم الإدارة

التحول للعمل وفق أحكام الشريعة الإسلامية

اعتمدت الشركة في عام 2025 التحول إلى مزاولة أنشطتها التشغيلية والاستثمارية وفق أحكام ومبادئ الشريعة الإسلامية، بما يعكس التزامها بالممارسات الأخلاقية والحوكمة الرشيدة والنمو المستدام. ويهدف هذا التحول إلى تعزيز التنافسية، وتوسيع قاعدة المستثمرين والعملاء، وتنويع فرص الاستثمار بما يتوافق مع القيم الإسلامية. كما يدعم بناء نموذج أعمال أكثر مرونة واستدامة، ويسهم في تعزيز ثقة أصحاب المصلحة ودعم الأداء المالي والتشغيلي على المدى الطويل.





رؤيتنا

أن نرسخ مكانتنا كشركة رائدة في تطوير مشاريع الضيافة الفاخرة والمشاريع السكنية ومتعددة الاستخدامات في الأسواق الناشئة، من خلال تقديم تجارب استثنائية في السكن والسفر والعمل تركز على الابتكار والاستدامة والشراكات الاستراتيجية، بما يحقق قيمة مستدامة للضيوف والمستثمرين والموظفين.



رسالتنا

نلتزم في ايغا للفنادق والمنتجعات بتطوير مشاريع عقارية متكاملة تجمع بين الضيافة الراقية، والمساحات متعددة الاستخدامات، والمجتمعات السكنية العصرية، وحلول إسكان الموظفين المصممة وفق أعلى المعايير. ونسعى إلى بناء بيئات حيوية ومستدامة تلبي تطلعات الأسواق الناشئة وتعزز جودة الحياة والعمل، من خلال الابتكار والتميز التشغيلي والشراكات الفاعلة.





القيمة السوقية

249.25

مليون دينار كويتي



الأرباح

18.61

مليون دينار كويتي



حقوق الملكية

51.28

مليون دينار كويتي



اجمالي الإيرادات

34.95

مليون دينار كويتي



غرفة فندقية

4,900

(سابقاً وحالياً)



فندق

44

(سابقاً وحالياً)



وحدة سكنية

7,735

(سابقاً وحالياً)



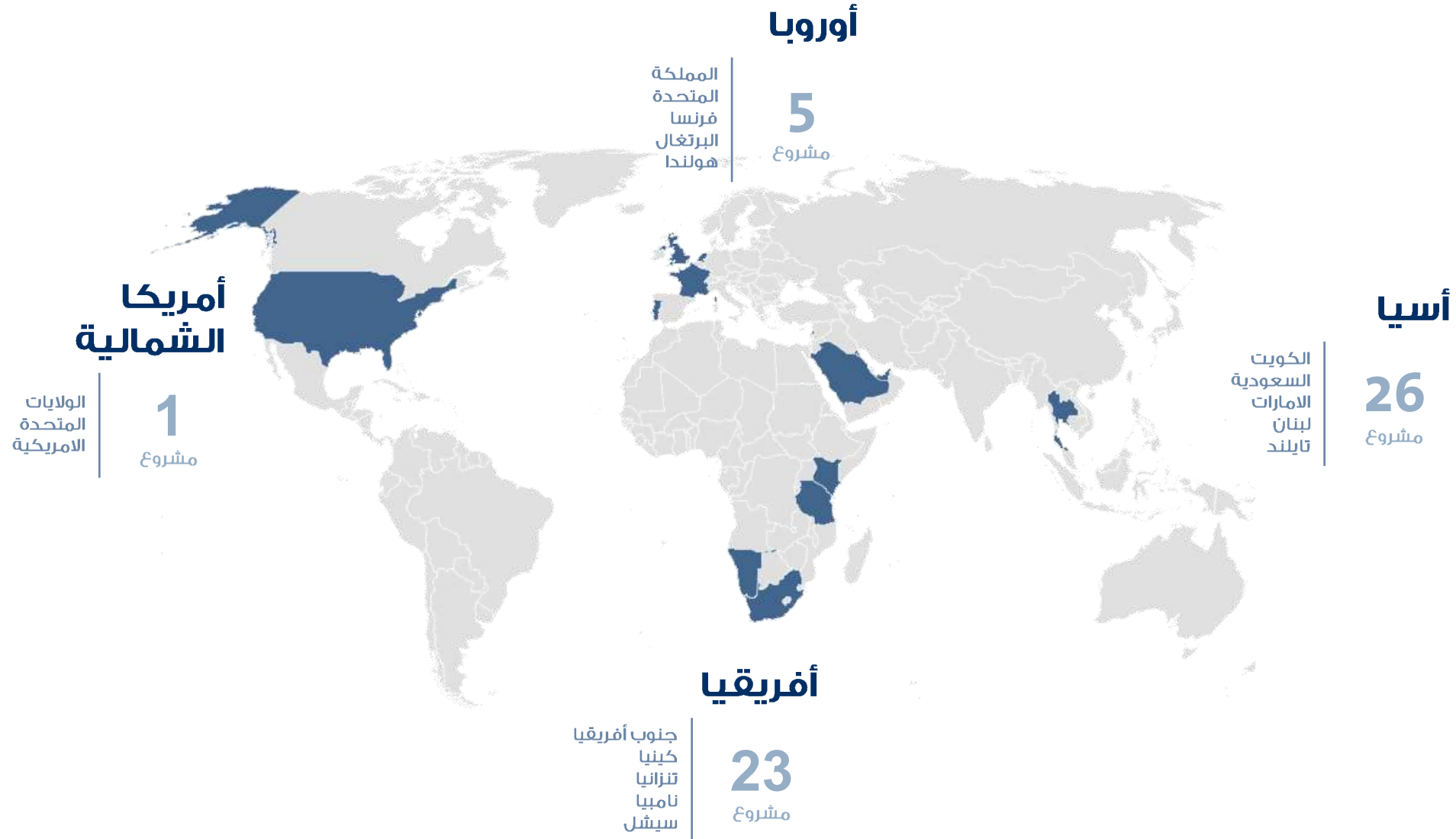
موظف

3,000

(سابقاً وحالياً)

انتشارنا الجغرافي

(سابقا وحاليا)



نموذج أعمالنا

تعمل شركة ايغا للفنادق والمنتجعات من خلال ثلاثة ركائز استراتيجية متكاملة تُسهّم مجتمعة في تحقيق النمو طويل الأجل، وتعزيز المرونة التشغيلية، وخلق قيمة مستدامة للمساهمين عبر مختلف أنشطة الشركة واستثماراتها.

الأصول المدرة للدخل

تشمل الأصول التي تقوم الشركة بتشغيلها وإدارتها بشكل مباشر، والتي تسهم في تحقيق تدفقات نقدية متكررة ومستقرة، بما يعزز استدامة الإيرادات وقابليتها للتنبؤ على المدى الطويل. ومن أبرز هذه الأصول نادي آريا للعطلات ومجموعة ستراتف للخدمات.

مشاريع التطوير

تركز على تطوير المشاريع العقارية عالية القيمة، لا سيما في دولة الإمارات العربية المتحدة وجنوب أفريقيا. ومن خلال هذه المنصة، تسعى الشركة إلى الاستفادة من الفرص الاستثمارية الواعدة وتنفيذ مشاريع نوعية بارزة

تدعم النمو وتحقق قيمة مستدامة وطويلة الأجل للمساهمين. ومن أبرز المشاريع أورلا وأورلا انفينيتي-مجموعة دورشستر في دبي، بالإضافة إلى مشاريع التطوير في زيمبالي ليكس في جنوب أفريقيا

إيرادات رسوم الإدارة

تشمل هذه الركيزة مجموعة متكاملة من الخدمات، مثل إدارة المشاريع، وإدارة الأصول، والمبيعات والتسويق، وإدارة المرافق، بما يوفر مصدر دخل مستقر ومتنامٍ للشركة. ومن أبرز المنصات والمشاريع ضمن هذه الركيزة دوموس للاسكان المدار، وترايلات لإدارة الأصول الفندقية، ويونايتم لإدارة الفنادق ومشروع الطي هيلز.



قطاع التطوير

أورلا وأورلا انفينيتي-دور شتسر كوليكشن

يجسد مشروع أورلا وأورلا انفينيتي، اللذان يتم تطويرهما من خلال مشروع مشترك مع شركة أمانيا، وقيادة دور شتسر كوليكشن في نخلة جميرا، نموذجا متكاملًا يجمع بين أسلوب الحياة السكنية فائقة الفخامة وإطار متين للاستدامة.

الحوكمة



- يدعمان استراتيجية الاستدامة والمسؤولية البيئية والاجتماعية والحوكمة (ESG) الأوسع لمحظة دور شتسر كوليكشن.

- يعكسان دمج اعتبارات الاستدامة عبر مختلف مراحل التصميم والإنشاء والتخطيط التشغيلي

- تضع مراحل التطوير المستقبلية للإجراءات الرسمية المتعلقة بالتخطيط العمراني والمتطلبات البيئية والتشريعية.

المسؤولية الاجتماعية



- يعزز المشروع رفاهية السكان من خلال التصميم الحيوي (Biophilic Design)، والاعتماد على الإضاءة الطبيعية، وخلق بيئات معيشية متكاملة تربط بين المساحات الداخلية والخارجية بسلاسة.

- تسهم حلول المنازل الذكية في تعزيز راحة السكان وسهولة الاستخدام وجودة الحياة.

- يجمع المشروع بين مفاهيم السكن الفاخر ومبادئ التصميم المستخدم لتوفير بيئات سكنية أكثر صحة وجودة.

البيئة



- يستهدف الحصول على شهادة LEED الذهبية، مما يعكس الالتزام بأعلى معايير كفاءة الطاقة، وترشيد استهلاك المياه، والأداء المستدام للمباني.

- يعتمد استراتيجيات التبريد السلبي والتصميم المرتكز على الطبيعة للحد من استهلاك الطاقة وتعظيم الاستفادة من الإضاءة الطبيعية.

- يوظف مساحات خضراء واسعة وعناصر مائية لتعزيز الأداء البيئي ودعم تنظيم المناخ المحلي المحيط بالمشروع.

- يستخدم أنظمة متقدمة عالية الكفاءة في استهلاك الطاقة، وتقنيات الأتمتة الذكية، وحلول المنازل الذكية لتحسين استخدام الموارد ورفع الكفاءة التشغيلية.

- يتميز ببنية تحتية متطورة للأنظمة الميكانيكية والكهربائية والصحية (MEP)، صُممت لدعم الاستدامة طويلة الأجل وتعزيز أداء المبنى.

قطاع التطوير

زيمبالي ليكس

يُعد منتجع زيمبالي ليكس وجهةً رائدةً لأسلوب الحياة المتكامل، حيث يجمع بين السكن الفاخر، والضيافة، والترفيه، والطبيعة. ومن خلال نهج التنمية المستدامة والمرافق العالمية المستوى، يساهم المشروع في خلق قيمة طويلة الأجل للمقيمين والزوار والمستثمرين والمجتمع المحيط.

الحكومة



- يستند المشروع إلى رؤية تطويرية طويلة الأجل ومتعددة المراحل تهدف إلى دعم النمو الاقتصادي الإقليمي المستدام وتعزيز البنية التحتية السياحية.
- يركز المشروع على إشراك أصحاب المصلحة والالتزام بمتطلبات الرقابة والإشراف الحكومية والبيئية.
- يشكل جزءاً من التزام واستثمارات الشركة طويلة الأمد في إقليم كوازولو-ناتال.

المسؤولية الاجتماعية



- يساهم المشروع في خلق فرص عمل طويلة الأمد على المستوى الإقليمي، بما يشمل الوظائف المباشرة وغير المباشرة.
- يولي أولوية للاستعانة بالعمالة المحلية، والمقاولين الإقليميين، ومبادرات تطوير المهارات.
- يدعم تمكين المجتمعات المحلية وتعزيز المشاركة الشاملة للقوى العاملة من خلال برامج التدريب ورفع الكفاءات.
- يعزز مفهوم المجمع السكني الريفي (Country Estate) الاستخدام المستدام للأراضي، والحفاظ على المساحات المفتوحة، وتوفير فرص سكنية متنوعة لشريحة أوسع من المجتمع.

البيئة



- يعتمد المشروع على رؤية طويلة الأمد ضمن مخطط تطوير رئيسي يدمج بين التنمية الساحلية والريفية المستدامة.
- يتضمن خطاً مقترحة لإعادة تأهيل مصبات الأنهار، وتحسين جودة المياه، وتنفيذ تدابير للحد من التلوث.
- تندمج مفاهيم الحفاظ على التنوع البيولوجي وحماية السواحل ضمن الرؤية التخطيطية للمراحل المستقبلية للمشروع.
- تم تصميم مفهوم المرسى البحري (المارينيا) مع التركيز على تعزيز المرونة البيئية، والسلامة الساحلية، وتطوير بنية تحتية بحرية مسؤولة.
- يلتزم المشروع بمواصلة التعاون مع الخبراء البيئيين والجهات البلدية المختصة، مع خضوع المراحل المستقبلية للموافقات البيئية والتشريعية اللازمة.



قطاع إدارة الأصول

مجموعة ستراتفيد للخدمات

تساهم مجموعة ستراتفيد للخدمات في تعزيز الاستدامة في منطقة الشرق الأوسط وأفريقيا من خلال دمج ممارسات إدارة العقارات المسؤولة بيئياً، وتشغيل المرافق بكفاءة عالية في استهلاك الطاقة، وتوفير حلول مستدامة لإسكان القوى العاملة.

الحكومة



- تدمج اعتبارات الاستدامة في جميع خدماتها وعملياتها التشغيلية.
- تركز على الإدارة البيئية المسؤولة على المدى الطويل، والكفاءة التشغيلية، والإدارة الرشيدة للأصول.
- تدمج أهداف الاستدامة ضمن أنشطة إدارة المرافق والمقاولات وأعمال التجهيز الداخلي، بما يدعم أهداف العملاء في مجال البيئة والمجتمع والحكومة (ESG).
- تعزز ممارسات الشراء المسؤول وأساليب البناء والصيانة الواعية بيئياً عبر مختلف أنشطتها ومحفظة أعمالها.

المسؤولية الاجتماعية



- تطور وتدير مرافق إسكان مخصصة للقوى العاملة، بما يعزز توفير بيئات معيشية آمنة وفعالة ومبنيّة على روح المجتمع.
- تدعم رفاهية المقيمين من خلال حلول إسكان مستدامة وتحسين مستويات المعيشة.
- تساهم في التنمية الحضرية المستدامة والإدارة المسؤولة للأصول في مختلف أنحاء الشرق الأوسط وأفريقيا.

البيئة



- تدمج الاستدامة عبر خدمات إدارة العقارات، وتشغيل المرافق، وحلول إسكان القوى العاملة.
- تعزز العمر التشغيلي للأصول وكفاءة أدائها في استهلاك الطاقة من خلال الصيانة المستدامة، وأعمال التحديث والتأهيل، وخدمات الإدارة المتكاملة للمرافق.
- تطبق ممارسات كفاءة في استخدام الموارد ومبادرات لإدارة النفايات ضمن مجتمعات إسكان القوى العاملة.
- تقدم حلولاً مستدامة في مجال المقاولات، تشمل التقييمات البيئية، وتنسيق المواقع والمساحات الخضراء المستدامة، وتصميم أنظمة الري عالية الكفاءة.
- تعزز ترشيد استهلاك المياه من خلال تطبيق تقنيات توفير المياه في الأصول التجارية وقطاع الضيافة.
- تدعم مشاريع التجهيز الداخلي والتجديد المستدامة باستخدام مواد صديقة للبيئة وممارسات للحد من النفايات.

قطاع إدارة الأصول

صندوق إيم للضيافة

من خلال صندوق إيم للضيافة، تستثمر شركة إيفا للفنادق والمنتجعات في أصول الضيافة في دول مجلس التعاون الخليجي وأوروبا، مع دمج ممارسات الاستثمار المستدام وخلق القيمة طويلة الأجل بهدف تعزيز مرونة الأصول، وتحسين الأداء التشغيلي، والارتقاء بتجارب الضيوف.

الحكومة



- يدمج اعتبارات البيئة والمجتمع والحكومة (ESG) في قرارات الاستثمار وإدارة الأصول والعمليات التشغيلية.
- يركز على خلق قيمة مستدامة طويلة الأجل من خلال الملكية المسؤولة والإدارة المستدامة للأصول.
- يوثّم بين أهداف الأداء البيئي والتشغيلي ومتطلبات مرونة الاستثمارات وتوقعات أصحاب المصلحة
- يعزز ممارسات الشراء المسؤول، وإدارة الموارد، والشفافية التشغيلية عبر مختلف الأصول ضمن المحفظة الاستثمارية.

المسؤولية الاجتماعية



- يدعم الاقتصادات المحلية من خلال شراء السلع والخدمات من الموردين المحليين والإقليميين متى ما كان ذلك ممكناً.
- يعزز تجارب الضيوف من خلال ممارسات الضيافة المستدامة وتقديم الخدمات المدعومة بالتقنيات الحديثة.
- يساهم في توفير فرص العمل المحلية وتنمية المجتمعات من خلال العمليات التشغيلية المسؤولة في قطاع الضيافة والتعاون مع سلاسل التوريد

البيئة



- يدمج اعتبارات الاستدامة عبر مختلف مراحل دورة الاستثمار في قطاع الضيافة، بدءاً من الاستحواذ والتطوير وصولاً إلى إدارة الأصول والعمليات التشغيلية.
- يعزز كفاءة استخدام الموارد والأداء البيئي في مختلف الأصول ضمن المحفظة الاستثمارية.
- يطبق تقنيات لمراقبة وإدارة هدر الغذاء بهدف الحد من الفاقد الغذائي وتقليل الأثر البيئية المرتبطة به.
- يدعم العمليات غير الورقية من خلال منصات الخدمات الرقمية للضيوف والعمليات المعتمدة على التكنولوجيا.
- يشجع على الحد من استخدام المواد البلاستيكية أحادية الاستخدام من خلال اعتماد بدائل أكثر استدامة.
- يعطي الأولوية للمنتجات المحلية وممارسات الشراء المستدامة للحد من انبعاثات سلاسل التوريد وتعزيز التوريد المسؤول.



قطاع إدارة الأصول

Trilight Hospitality Asset Management و United Hospitality Management

تقدم الشركتان خدمات متخصصة في إدارة الضيافة، وتحسين أداء الأصول، والخدمات الاستشارية للفنادق والمنتجعات والمساكن ذات العلامات التجارية والمشاريع متعددة الاستخدامات. ومن خلال خبراتهما الاستراتيجية وممارسات الإدارة الرائدة في القطاع، تساهم الشركتان في تعزيز الأداء التشغيلي، والارتقاء بتجارب الضيوف، وتحقيق قيمة مستدامة طويلة الأجل للأصول.

الحكومة



- تدمجان اعتبارات البيئة والمجتمع والحكومة (ESG) ضمن عمليات إدارة الأصول واتخاذ القرارات التشغيلية.

- تتبعان نهجاً منضبطاً في إدارة الأصول يركز على الأداء طويل الأجل والحفاظ على القيمة.

- تعزيزان مبادئ الشفافية والمساءلة والتوافق بين المشغلين والملك والمستثمرين وسائر أصحاب المصلحة.

- تدمجان أهداف الاستدامة ضمن التخطيط الاستراتيجي لدعم نمو أعمال مرن ومسؤول.

- توثقان القرارات التشغيلية والاستثمارية مع مصالح أصحاب المصلحة على المدى الطويل وأهداف خلق القيمة المستدامة.

المسؤولية الاجتماعية



- تعزيزان التفاعل الإيجابي مع المجتمعات المحلية وتساهمان في التنمية الاقتصادية من خلال الأنشطة التشغيلية في قطاع الضيافة.

- تدعمان توفير تجارب ضيافة شاملة وعالية الجودة، مع الاهتمام برعاية الموظفين والمجتمعات المحلية.

- تشجعان ممارسات التوريد المسؤول التي تدعم الموردين المحليين وسلاسل التوريد المستدامة.

- المصلحة من خلال الإدارة المسؤولة للضيافة والمبادرات المجتمعية الهادفة.

البيئة



- تعزيزان كفاءة العمليات التشغيلية في قطاع الضيافة من خلال مبادرات ترشيد استهلاك الطاقة والمياه.

- تطبيقان برامج لإدارة النفايات وإجراءات للحد من استخدام المواد أحادية الاستخدام عبر الأصول الفندقية.

- تدعمان البنية التحتية والممارسات التشغيلية الصديقة للبيئة التي تساهم في تقليل الأثر البيئية.

- تنفذان مشاريع تطوير وتحسين مستهدفة للأصول بهدف رفع الكفاءة التشغيلية وتعزيز الأداء البيئي على المدى الطويل.

- تدمجان اعتبارات الاستدامة ضمن عمليات الفنادق واستراتيجيات إدارة الأصول.

قطاع رسوم الإدارة

الطي هيلز

يُعد مشروع الطي هيلز مجتمعاً سكنياً متكاملاً تم تطويره من قبل الشركة في إمارة الشارقة، ويضم مجموعة متنوعة من الفلل ومنازل التاون هاوس والمزارع السكنية المصممة لتوفير أسلوب حياة فاخر متناغم مع الطبيعة. ويتميز المشروع بمساحات خضراء واسعة، وحدائق منسقة، ومسارات للمشبي وركوب الدراجات، ومرافق موجهة للعائلات، بما يعزز نمط حياة صحي قائم على التفاعل المجتمعي، ويوفر مساكن عصرية ضمن بيئة منخفضة الكثافة السكانية مع سهولة الوصول إلى الشارقة ودبي.

الحكومة



- الالتزام بمبادئ التطوير العقاري المسؤول والمستدام

- التركيز على جودة البناء، وخلق قيمة طويلة الأجل، وتعزيز ثقة أصحاب المصلحة.

- تطبيق ممارسات تخطيط وإدارة المشاريع بشفاافية وفق أعلى معايير التميز التشغيلي.

المسؤولية الاجتماعية



- مجتمع سكني موجه للعائلات يضم مرافق ترفيهية تدعم الصحة والعافية والتفاعل الاجتماعي.

- بيئة معيشية آمنة وشاملة مصممة لتعزيز جودة الحياة.

- مساحات مجتمعية تشجع على التواصل بين السكان، وممارسة الأنشطة البدنية، وتعزيز الرفاهية العامة.

البيئة

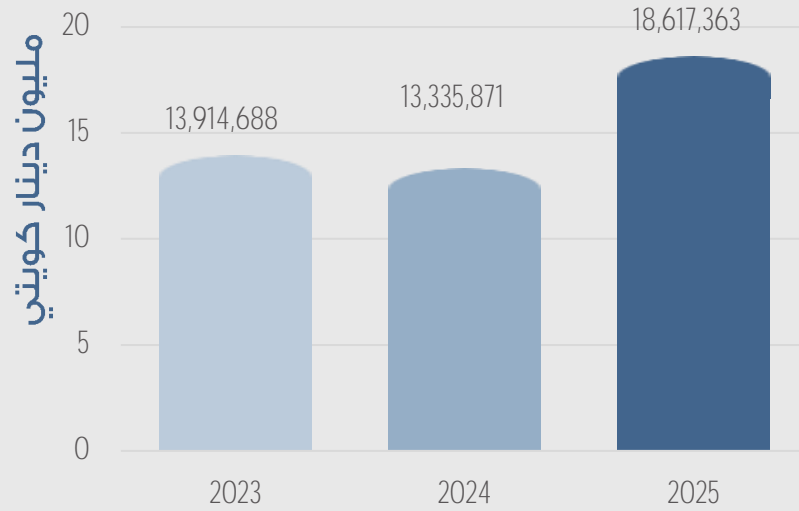


- دمج مساحات خضراء واسعة وحدائق منسقة وحدائق خاصة ضمن مختلف أنحاء المجتمع السكني.

- تصميم صديق للمشاة وراكبي الدراجات يعزز التنقل المستدام وأنماط الحياة الصحية.

- تخطيط عمراني منخفض الكثافة يعزز ارتباط السكان بالطبيعة ويوفر بيئة معيشية تعتمد على الأنشطة الخارجية.

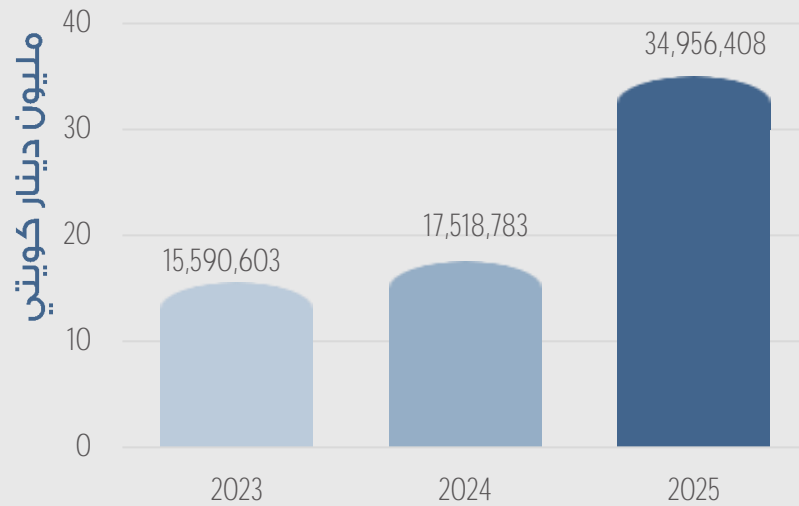
الأرباح



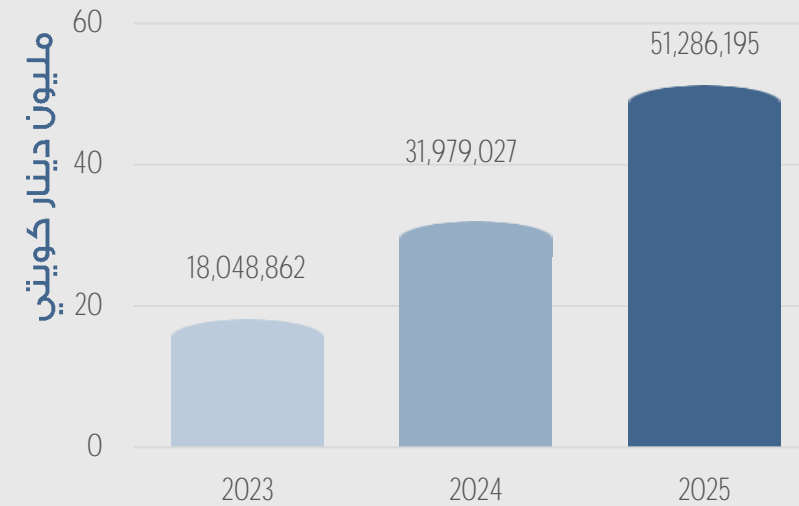
الأداء المالي

حققت شركة ايفغا للفنادق والمنتجعات خلال عام 2025 نتائج مالية وتشغيلية قوية مدعومة بتنويع مصادر الإيرادات وتعزيز الكفاءة التشغيلية. وأسهم هذا الأداء في تحقيق قيمة للمساهمين وتعزيز مرونة الشركة في مواجهة التحديات الاقتصادية وتقلبات الأسواق، بما يعكس نجاح استراتيجيتها وقدرتها على تحقيق النمو على المدى الطويل.

اجمالي الإيرادات



حقوق الملكية





تحقيق نمو مستدام ومستوول عبر ممارسات فعالة ومستدامة

استخدام الطاقة وتبني ممارسات منخفضة الانبعاثات الكربونية في مشاريعنا وعملياتنا المختلفة. كما نولي أهمية خاصة لإدارة الموارد المائية بكفاءة، عبر تطبيق مبادرات تدعم الاستخدام المسؤول للمياه والمحافظة عليها في مختلف منشآتنا.

وفي الوقت ذاته، نعمل على ترسيخ ممارسات الضيافة المستدامة، عبر شركائنا التابعة، من خلال التعاون مع موردين يشاركوننا الالتزام بمبادئ التوريد المسؤول، والحد من النفايات، وتحسين الكفاءة التشغيلية على امتداد سلسلة القيمة. كما نواصل التزامنا بتطوير مشاريع مسؤولة تساهم في دعم المجتمعات المحلية، وتعزيز جاذبية الوجهات التي نعمل فيها، والمحافظة على البيئة الطبيعية والتراث الثقافي المحيط بها.

ومع استمرار تطور قطاع العقارات والضيافة، تركز الشركة على تبني حلول طويلة الأجل من خلال دمج التقنيات المبتكرة والممارسات التشغيلية الذكية، بما يساهم في تعزيز أداء الاستدامة عبر محفظة أعمالها، مع الاستمرار في تقديم منتجات وتجارب استثنائية تحقق قيمة مستدامة لجميع أصحاب المصلحة.

في شركة ايغا للفنادق والمنتجات، تمتد الاستدامة إلى ما هو أبعد من عملياتنا التشغيلية، حيث نعمل جنباً إلى جنب مع شركائنا وموردينا وعملائنا والمجتمعات التي نعمل فيها لتحقيق رؤية مشتركة تركز على النمو المسؤول والمستدام على المدى الطويل في قطاع التطوير العقاري.

وبالتعاون مع شركائنا، نواصل جهودنا للحد من الأثر البيئي لأنشطتنا من خلال تعزيز كفاءة

القسم الثالث
الحوكمة البيئية
والاجتماعية
وحوكمة
الشركات



أهداف الأمم المتحدة للتنمية المستدامة

أهداف التنمية المستدامة مرجعاً أساسياً يوجه نهجنا في الاستدامة وممارسات الأعمال المسؤولة عبر أنشطتنا في الضيافة والتطوير العقاري والإسكان المُدار. وبصفتنا مطوراً ومشغلاً متكاملًا يمتلك حضوراً في عدة أسواق جغرافية، فإننا ندرك الدور المهم الذي يؤديه في دعم التنمية المستدامة وخلق قيمة طويلة الأجل لمساهمينا وأصحاب المصلحة والمجتمعات والبيئات التي نعمل فيها.

وانطلاقاً من هذا الالتزام، حددت الشركة مجموعة من أهداف التنمية المستدامة ذات الأولوية والتي تتوافق بشكل وثيق مع طبيعة أعمالها وأهدافها في مجال الاستدامة. ومن خلال دمج هذه الأهداف ضمن استراتيجيتنا ومشاريعنا وممارساتنا التشغيلية، نسعى إلى الإسهام بفاعلية في بناء مستقبل أكثر استدامة وشمولاً ومرونة للأجيال القادمة.

تشكل أهداف الأمم المتحدة للتنمية المستدامة (SDGs) إطاراً عالمياً معترفاً به لمواجهة التحديات البيئية والاجتماعية والاقتصادية الأكثر إلحاحاً. ومن خلال 17 هدفاً مترابطة، تسعى هذه الأهداف إلى تعزيز النمو المستدام، وحماية الموارد الطبيعية، وتحسين جودة الحياة للمجتمعات حول العالم.

في شركة إيغا للفنادق والمنتجات، تمثل



إشراك أصحاب المصلحة

يتميز نهجنا في إشراك أصحاب المصلحة بأنه شامل وهادف وموجه نحو تحقيق النتائج. وعلى مدار العام، نحافظ على حوار مستمر مع الأفراد والشركاء والمؤسسات المعنيين بنمو شركة ايغا للفنادق والمنتجات المسؤول.



عملية تقييم الأهمية النسبية (3/1)

أ. تقييم الأثر

لقد قمنا بتطبيق عملية شاملة ومنهجية لتحديد الآثار الفعلية والمحتملة لعملياتنا في قطاع الضيافة من منظور مالي واقتصادي واجتماعي. ويضمن هذا النهج أن تظل تقارير الاستدامة والحوكمة البيئية والاجتماعية والمؤسسية (ESG) ذات صلة ومتماشية مع أولويات أصحاب المصلحة وأهداف الأعمال.

الأثر الإجتماعي

قمنا بتقييم الأثر الاجتماعي الإيجابي لعملياتنا من خلال دعم فرص العمل في قطاع الضيافة، وتعزيز سبل العيش المحلية عبر التدريب والشراكات مع الموردين، وتعزيز الرفاه الاجتماعي من خلال تجارب النزلاء والمبادرات المجتمعية. وفي المقابل، قمنا بتقييم المخاطر المحتملة مثل الضغط على الموارد المحلية، والاضطرابات المجتمعية الناتجة عن النشاط السياحي، أو تفاقم عدم المساواة الاجتماعية غير المقصودة الناتجة عن عملياتنا.

الأثر الإقتصادي

قيّمنا كيفية مساهمة عملياتنا في النمو الاقتصادي من خلال دعم الاقتصادات السياحية المحلية، ودمج ممارسات مستدامة مثل استخدام الطاقة المتجددة والإدارة المسؤولة للموارد، والاعتماد على الموردين المحليين. وفي الوقت نفسه، قمنا بتقييم المخاطر مثل الخسائر الاقتصادية الناتجة عن التدهور البيئي أو استنزاف الموارد أو التغييرات في استخدام الأراضي، والتي قد تؤثر على المجتمعات المحلية وجاذبية السياحة والقطاعات المرتبطة بها.

الأثر المالي

قمنا بتقييم المخاطر المالية مثل الغرامات التنظيمية، وارتفاع تكاليف الطاقة والمياه، والمصروفات التشغيلية الناتجة عن عدم الالتزام بالمعايير البيئية والحوكمة عبر منشآتنا. كما حددنا فرصاً لتعزيز الكفاءة في التكاليف، وزيادة الإيرادات من خلال عروض السياحة المستدامة، وتعزيز المرونة المالية طويلة الأجل عبر ممارسات ضيافة صديقة للبيئة.

عملية تقييم الأهمية النسبية (3/2)

2. ترتيب أولويات التأثير

لتحديد أولويات التأثيرات المشار إليها سابقاً لأغراض إعداد التقارير والإفصاح، قمنا بتطبيق منهجية قائمة على تقييم الأهمية النسبية، والتي شملت ما يلي:

جمع مدخلات أصحاب المصلحة، بما في ذلك الموظفين والعملاء والموردين والمستثمرين وشركاء الأعمال، عبر مختلف جهاتنا، بهدف فهم اهتماماتهم وأولوياتهم بشكل أفضل.

إجراء تقييمات داخلية وتحليلات للمخاطر عبر منشآتنا المختلفة لتحديد الجوانب ذات التأثير المحتمل الأكبر على عملياتنا، سواء بشكل إيجابي أو سلبي.

مراعاة المتطلبات التنظيمية والمعايير المعتمدة في قطاع السياحة وأطر الاستدامة الدولية الخاصة بقطاع الضيافة، بما يضمن الامتثال للأنظمة والالتزام بأفضل الممارسات.

مواءمة التأثيرات المحددة مع أهدافنا الاستراتيجية وقيمتنا المؤسسية بصفتنا مجموعة رائدة في قطاع التطوير العقاري، مع التركيز على الجوانب الأكثر أهمية لاستدامتنا ونجاحنا على المدى الطويل.



عملية تقييم الأهمية النسبية (3/3)

لضمان فهم شامل للموضوعات الجوهرية المتعلقة بالاستدامة والحوكمة البيئية والاجتماعية والمؤسسية (ESG)، قمنا بالتفاعل مع مختلف أصحاب المصلحة لجمع آرائهم وملاحظاتهم، وفهم اهتماماتهم، ومواءمة أولوياتنا مع توقعاتهم واحتياجاتهم.

أصحاب المصالح

العملاء

تم إشراكهم لفهم أولوياتهم واهتماماتهم المتعلقة بمبادراتنا البيئية والاجتماعية بشكل أفضل، والتعرف على توقعاتهم بشأن توفير تجارب مستدامة.

المستثمرون

قدموا رؤى قيّمة حول الأهمية المالية والاستراتيجية لجهودنا في مجال الاستدامة والحوكمة البيئية والاجتماعية والمؤسسية (ESG)، مع التركيز على الشفافية وإدارة المخاطر والحد منها.

خبراء القطاع والمستشارون

شاركوا معارف متخصصة ورؤى مهنية ساهمت في مواءمة ممارساتنا مع المعايير المرجعية الرائدة في قطاعي الضيافة والسياحة.

الموظفون

قدموا آراء وملاحظات حول دور مبادرات الاستدامة في تعزيز رفاه الموظفين، ودعم التطوير المهني، وتحسين بيئة العمل عبر منشآتنا المختلفة.

ممثلو المجتمعات المحلية

شاركوا وجهات نظرهم بشأن تأثير عملياتنا على المجتمعات المحلية، وسلطوا الضوء على مجالات التعاون وفرص التحسين.

الموردون والشركاء

قدموا مدخلات حول ممارسات التوريد المستدام والمشتريات المسؤولة، بالإضافة إلى الفرص المتاحة لتعزيز أداء الاستدامة عبر سلسلة القيمة.

الهيئات الرقابية

حددوا المتطلبات التنظيمية ومتطلبات الامتثال اللازمة لضمان التوافق مع الأطر القانونية والتنظيمية ومعايير قطاع السياحة وممارسات الحوكمة.



عملية تقييم الأهمية النسبية (3/3)

إدارة الموضوعات الجوهرية في شركة إيغا للفنادق والمنتجات

فهم التأثيرات: تُدرك شركة إيغا للفنادق والمنتجات أهمية تأثير عملياتها وأنشطتها على الاقتصاد والبيئة والمجتمع. وقد قامت الشركة بتحديد التأثيرات الإيجابية والسلبية الناشئة عن عملياتها وعلاقاتها التجارية. وتشمل التأثيرات الإيجابية المساهمة في توفير فرص العمل في قطاع الضيافة، ودعم الاقتصادات السياحية المحلية، وتطوير الوجهات السياحية المستدامة، وتعزيز المشاركة المجتمعية. أما التأثيرات السلبية المحتملة فتشمل توليد النفايات، واستهلاك الطاقة والمياه، واستنزاف الموارد الطبيعية، وزيادة الضغوط على النظم البيئية المحلية، بالإضافة إلى احتمالية نشوء بعض أوجه التفاوت الاجتماعي.

المساهمة في التأثيرات السلبية: تُقر شركة إيغا للفنادق والمنتجات بمسؤوليتها تجاه معالجة التأثيرات السلبية المرتبطة بعملياتها وعلاقاتها التجارية. وتلتزم الشركة بإجراء تقييمات شاملة ومنهجية لتحديد المجالات التي قد تسهم فيها أنشطتها في حدوث آثار سلبية، واتخاذ تدابير استباقية لمعالجتها والحد منها من خلال تطبيق ممارسات ضيافة مسؤولة ومستدامة.

كما تسعى الشركة إلى تعزيز أدائها في مجال الاستدامة من خلال إدارة المخاطر البيئية والاجتماعية والحوكومية بفعالية، وتحسين كفاءة استخدام الموارد، وتعزيز التعاون مع أصحاب المصلحة، بما يساهم في خلق قيمة مستدامة طويلة الأجل لجميع الأطراف ذات العلاقة.

الموضوعات الجوهرية (2/1)

الركائز	الموضوعات الجوهرية	مبررات الادراج
الركيزة البيئية	استهلاك الطاقة والطاقة المتجددة	تراقب شركة إيفا للفنادق والمنتجات استهلاك الكهرباء، كما استثمرت في أنظمة توليد الطاقة الشمسية وتخزين الطاقة باستخدام بطاريات الليثيوم في عدد من مشاريعها، بهدف تقليل الاعتماد على شبكات الكهرباء التقليدية ومولدات الديزل وخفض الأثر البيئي لعملياتها.
	الإدارة المستدامة للموارد المائية	يعتمد قطاع التطوير العقاري بشكل كبير على توفر إمدادات مياه مستقرة وعالية الجودة. ولذلك تراقب الشركة جودة المياه وتدمج ممارسات ترشيد الاستهلاك والمحافظة على الموارد المائية ضمن إجراءات إدارة وتشغيل مرافقها.
	إدارة النفايات والاقتصاد الدائري	تعمل الشركة بالتعاون مع شركائها على الحد من استخدام المواد البلاستيكية أحادية الاستخدام، وتعزيز الخدمات الرقمية للنزلاء، وتطبيق ممارسات فرز النفايات في معظم المنشآت التابعة لها أو المرتبطة بها.
	المباني المستدامة والعمليات التشغيلية	تتبنى الشركة مبادئ التصميم الموفّر للطاقة، وتدرس الحصول على شهادات اعتماد بيئية معترف بها عالمياً مثل LEED و BREEAM و ISO 14001 في مشاريعها المستقبلية، بما يعزز التوافق مع أفضل ممارسات البناء الأخضر والاستدامة.
	المرونة والتكيف مع التغير المناخي	تواجه أصول الشركة ومرافقها مخاطر مادية مرتبطة بالتغير المناخي. لذلك يتم دمج الاعتبارات المناخية ضمن سجل المخاطر المؤسسية وقرارات الاستثمار في البنية التحتية لتعزيز قدرة المنشآت على التكيف والاستمرارية.
الركيزة الاجتماعية	التنوع والمساواة والشمول	تضمن سياسة تكافؤ الفرص الوظيفية في الشركة توفير بيئة عمل خالية من التمييز، مع دعم التنوع الثقافي بين الموظفين من مختلف الجنسيات وتعزيز دمج وتمكين الأشخاص ذوي الإعاقة.
	صحة وسلامة ورفاه الموظفين	تطبق الشركة سياسات وإجراءات رسمية للصحة والسلامة المهنية، وتوفر برامج تدريب وتوعية متخصصة، وقد سجلت عدم وقوع أي إصابات أو أمراض أو وفيات مرتبطة بالعمل في جميع مواقعها التشغيلية خلال عام 2025.
	التدريب والتطوير المهني	تستثمر الشركة في برامج التأهيل والتدريب للموظفين، بما في ذلك برامج الاستقبال والتوجيه الوظيفي، والتدريب المهني المتخصص، وشهادات الأمن والسلامة والإنفاذ، مع إعطاء أولوية للتوظيف والترقية من داخل المؤسسة بهدف تنمية الكفاءات والحفاظ على المعرفة المؤسسية.
	التوظيف المحلي والتوطين	نظراً لعمل الشركة في عدة دول وأسواق، فإنها تدعم التوظيف المحلي وبرامج الإحلال الوطني، بما في ذلك سياسة التكويت في دولة الكويت، بما يتوافق مع المتطلبات التنظيمية والالتزامات المسؤولة الاجتماعية.
	المشاركة المجتمعية والعمل الخيري	تساهم الشركة في دعم المبادرات الخيرية والمجتمعية، والمشاركة في البرامج الرامية إلى تحسين جودة الحياة في المجتمعات المحلية التي تعمل فيها، بما يعزز أثرها الاجتماعي الإيجابي وعلاقتها مع أصحاب المصلحة.

الموضوعات الجوهرية (2/1)

ميررات الادراج	الموضوعات الجوهرية	الركائز
تدرك شركة إيغا للفنادق والمنتجات أن تنوع مجلس الإدارة يعزز جودة اتخاذ القرار والرقابة المؤسسية وخلق القيمة على المدى الطويل. وتلتزم الشركة بتعزيز التنوع في تشكيل مجلس الإدارة من حيث المهارات والخبرات والجنس والجنسية بما يدعم فعالية الحوكمة ويعكس تنوع أصحاب المصلحة.	تنوع مجلس الإدارة	ركيزة الحوكمة
تلتزم الشركة بتعزيز ثقافة النزاهة والسلوك المهني المسؤول من خلال تطبيق مدونة سلوك وأخلاقيات الأعمال على جميع الموظفين، حيث أقر 100% من القوى العاملة بالالتزام بها. كما تدعم ذلك من خلال سياسة الإبلاغ عن المخالفات التي تتيح الإبلاغ السري عن أي ممارسات غير أخلاقية أو مخالفات محتملة.	مدونة السلوك وأخلاقيات الأعمال	
تلتزم الشركة بحماية البيانات والمعلومات الحساسة الخاصة بالعملاء والموظفين والشركاء، من خلال تطبيق سياسة رسمية لخصوصية البيانات واتخاذ التدابير اللازمة للامتثال للائحة العامة لحماية البيانات (GDPR). ولم تسجل الشركة أي حوادث اختراق أو خروقات أمنية للبيانات خلال عام 2025.	خصوصية البيانات والأمن السيبراني	
يصفتها شركة مدرجة في السوق الأول في بورصة الكويت، تلتزم شركة إيغا للفنادق والمنتجات بأعلى معايير الحوكمة المؤسسية، بما في ذلك الإفصاح والشفافية، والرقابة المستقلة، والإدارة الفعالة للمخاطر، والالتزام بمبادئ وأحكام الشريعة الإسلامية اعتباراً من عام 2025، بما يعزز ثقة المستثمرين وأصحاب المصلحة.	حوكمة الشركات وإشراف مجلس الإدارة	

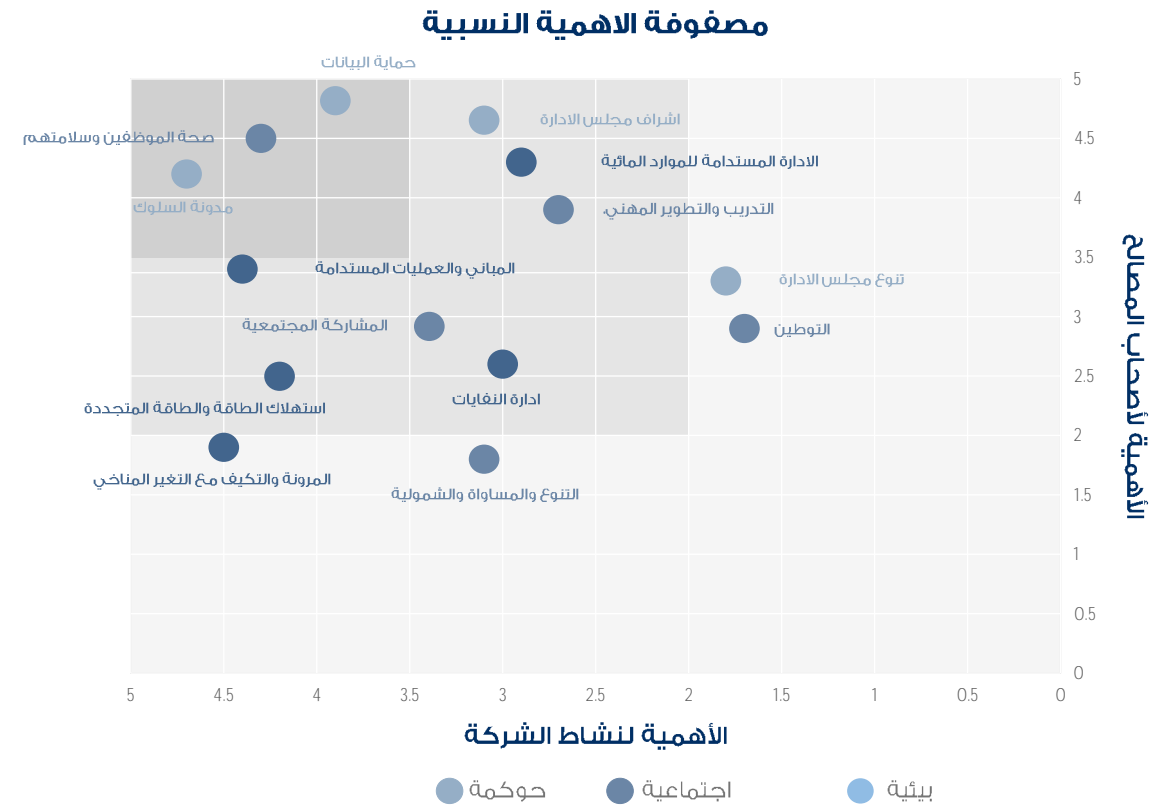
السياسات والالتزامات: وضعت شركة إيغا للفنادق والمنتجات مجموعة من السياسات والالتزامات التي تغطي أبرز أولويات الاستدامة والحوكمة البيئية والاجتماعية والمؤسسية، بما في ذلك كفاءة استخدام الطاقة، والحد من النفايات، والمشاركة المجتمعية، والحوكمة الأخلاقية. وتشكل هذه السياسات إطاراً يوجه نهج الشركة في تقديم خدمات ضيافة مسؤولة وتحقيق نمو مستدام على المدى الطويل.

الإجراءات المتخذة: عند ظهور أي تأثيرات سلبية، تتخذ الشركة إجراءات مناسبة لمعالجتها من خلال تنفيذ التدابير التصحيحية، والتواصل مع أصحاب المصلحة، وتعزيز الشراكات المجتمعية بهدف تحقيق نتائج متوازنة ومستدامة. كما تعمل الشركة على تعظيم تأثيراتها الإيجابية من خلال دعم المشاريع والمؤسسات المحلية، وتعزيز المبادرات البيئية، وتنفيذ برامج التنمية المجتمعية التي تساهم في خلق قيمة مستدامة للمجتمعات التي تعمل فيها.

الموضوعات الجوهرية (2/2)

من خلال دمج هذه العوامل، قمنا بتحديد وترتيب الموضوعات الجوهرية الأكثر أهمية لأصحاب المصلحة والمصلحة ولأعمالنا. وقد حرصت شركة ايفا للفنادق والمنتجات على تحديد هذه الموضوعات وتصنيفها بعناية لضمان توافق مبادراتها في مجالات البيئة والمجتمع والحوكمة مع أهداف الأعمال وأولويات أصحاب المصلحة. ويتم توضيح هذه الموضوعات في مصفوفة الأهمية النسبية التي تبرز مدى أهميتها لأصحاب المصلحة وتأثيرها على أعمال الشركة. كما يرد أدناه تحليل تفصيلي لكل موضوع جوهري، بالإضافة إلى جدول يلخص مدى ارتباطه بكل من أصحاب المصلحة وأعمال الشركة.

الفئة	الموضوعات الجوهرية	أهميتها للنشاط	أهميتها لأصحاب المصلحة
البيئة	استهلاك الطاقة والطاقة المتجددة	عالي	متوسط
	الإدارة المستدامة للموارد المائية	متوسط	عالي
	إدارة النفايات والاقتصاد الدائري	متوسط	متوسط
	المباني والعمليات المستدامة	عالي	متوسط
	المرونة والتكيف مع التغير المناخي	عالي	منخفض
المجتمع	التنوع والمساواة والشمول	متوسط	منخفض
	صحة الموظفين وسلامتهم ورفاههم	عالي	عالي
	التدريب والتطوير المهني	متوسط	عالي
	التوطين	منخفض	متوسط
	المشاركة المجتمعية والعمل الخيري	متوسط	متوسط
الحوكمة	تنوع مجلس الإدارة	منخفض	متوسط
	مدونة السلوك وأخلاقيات الأعمال	عالي	عالي
	خصوصية البيانات والأمن السيبراني	عالي	عالي
	حوكمة الشركات وإشراف مجلس الإدارة	متوسط	عالي



القسم الرابع
الالتزامات البيئية





في شركة ايغا للفنادق والمنتجعات تُعد المسؤولية البيئية جزءاً أساسياً من نهجنا في تطوير وتشغيل وإدارة مشاريعنا وعقاراتنا المتكاملة. وإدراكاً منا لما قد تترتب عليه أنشطتنا من آثار بيئية مرتبطة باستهلاك الموارد والطاقة، وإدارة المياه، وتوليد النفايات، وأعمال التطوير العقاري، فإننا نحرص على تبني ممارسات تساهم في الحد من هذه الآثار وتعزيز الاستدامة. ويرتكز نهجنا البيئي على تحسين كفاءة استخدام الموارد، وتقليل البصمة البيئية لأعمالنا، والالتزام بالمتطلبات والأنظمة البيئية المعمول بها، إلى جانب دمج مبادئ التصميم المستدام والممارسات التشغيلية المسؤولة في مختلف مراحل دورة حياة الأصول العقارية. ومن خلال التحسين المستمر والإدارة الرشيدة للموارد، نسعى إلى تعزيز أدائنا البيئي وتحقيق قيمة مستدامة وطويلة الأجل لمساهميننا وأصحاب المصلحة.



مع استمرار شركة إيغا للفنادق والمنتجعات في تطوير منظومة الإدارة البيئية لديها، تعزز الشركة تعزيز تبني الشهادات والمعايير والأطر المعترف بها دولياً عبر محفظة أصولها، بما يدعم تحقيق مستويات عالية من الجودة والسلامة والمسؤولية البيئية. وتوفر هذه الأطر مرجعاً عملياً لتعزيز الأداء البيئي وترسيخ ممارسات الاستدامة، كما تساهم في توجيه عمليات اتخاذ القرار بما يضمن دمج الاعتبارات البيئية في مختلف الأنشطة التشغيلية والتطويرية، ودعم التحسين المستمر على المدى الطويل.

الالتزام المستمر بالتحول الرقمي



تعمل شركة إيغا للفنادق والمنتجعات بالتعاون مع شركائها على تطوير تجارب رقمية متكاملة للضيوف، بما يعكس التزامها بتعزيز الكفاءة التشغيلية والابتكار والاستدامة في مختلف عملياتها. وتساهم الحلول الرقمية، مثل إجراءات تسجيل الدخول الإلكترونية، وأنظمة الدخول الذكية دون مفاتيح، والخدمات الرقمية داخل الغرف، في الحد من استهلاك الورق والبلاستيك وتقليل الهدر، إلى جانب الارتقاء بتجربة الضيوف وتوفير خدمات أكثر سهولة وكفاءة. كما يدعم التحول الرقمي جهود الشركة نحو تبني ممارسات تشغيلية أكثر استدامة وتحقيق قيمة طويلة الأجل لأصحاب المصلحة.

المباني الخضراء والشهادات البيئية



تحرص شركة إيغا للفنادق والمنتجعات على تبني مبادئ التصميم عالي الكفاءة في استهلاك الطاقة ضمن مشاريعها التطويرية، كما تدرس إمكانية تطبيق والحصول على شهادات ومعايير الاستدامة المعترف بها عالمياً، مثل LEED و BREEAM و ISO 14001، في مشاريعها المستقبلية بما ينسجم مع أفضل الممارسات الدولية في مجال المباني الخضراء. وتعد هذه المعايير جزءاً من نهج الشركة في تصميم وإدارة أصولها العقارية بصورة مستدامة، حيث يتم دمج مبادئ الاستدامة والكفاءة البيئية في مختلف مراحل التطوير والتشغيل، بما يساهم في تعزيز الأداء البيئي وتحقيق قيمة طويلة الأجل، بدلاً من التعامل معها كأهداف شكلية أو رمزية فقط.



وفي إطار هذه المسيرة المستمرة، عززت شركة إيفا للفنادق والمنتجات تبنيتها للحلول الرقمية والتقنيات السحابية وأنظمة الإدارة الذكية للمباني، بما يساهم في رفع كفاءة العمليات التشغيلية وتعزيز التعاون والإنتاجية عبر مختلف أنشطتها. كما تدعم هذه التقنيات أهداف الشركة البيئية من خلال الحد من استهلاك الورق، وتقليل الحاجة إلى الإجراءات التقليدية التي تتطلب الحضور الشخصي، وخفض استهلاك الموارد والطاقة المرتبطة بالبنية التحتية التقليدية.

وتساهم هذه المبادرات الرقمية بشكل مباشر في دعم أولويات الشركة في مجالات الاستدامة والمسؤولية المؤسسية، من خلال تقليص البصمة التشغيلية لأعمالها وتعزيز تبنى ممارسات أعمال مسؤولة ومستدامة عبر مختلف أصولها ومشاريعها.

المشاركة المجتمعية والتوعية البيئية



تؤمن شركة إيفا للفنادق والمنتجات بأن السياحة المسؤولة ترتبط ارتباطاً وثيقاً بالحفاظ على البيئة وتعزيز دور المجتمعات المحلية. ومن هذا المنطلق، تحرص الشركة على نشر الوعي البيئي بين ضيوفها وموظفيها، مع التركيز على أهمية المحافظة على الموارد الطبيعية وترشيد استخدامها.

وعبر مختلف وجهاتها ومشاريعها، تشجع الشركة على المشاركة في المبادرات المجتمعية الهادفة إلى حماية البيئة والمحافظة على المناطق الساحلية، بما يساهم في صون الأصول الطبيعية المحيطة بمرافقها. كما تساعد هذه المبادرات في تعزيز الوعي بأهمية النظم البيئية البحرية والساحلية وتسهيل الضوء على الآثار السلبية للمخلفات والمواد ذات الاستخدام الواحد على البيئة.

وعلى الصعيد الداخلي، تساهم هذه الأنشطة في ترسيخ ثقافة المسؤولية البيئية وتعزيز شعور الموظفين بأهمية دورهم في دعم الاستدامة، من خلال تشجيعهم على تبنى ممارسات أكثر مسؤولية في بيئة العمل وفي حياتهم اليومية، بما ينعكس إيجاباً على المجتمع والبيئة على حد سواء.

كما تعمل شركة إيفا للفنادق والمنتجعات على تعزيز ممارسات الشراء والتوريد المسؤول وتشجيع العمليات التشغيلية الصديقة للبيئة، من خلال إعطاء الأولوية للموردين الذين يلتزمون بممارسات بيئية مسؤولة ويظهرون أداءً جيداً في إدارة آثارهم البيئية. وفي إطار جهودها المستمرة لتعزيز الاستدامة عبر سلسلة التوريد، تعمل الشركة على تطوير بنود ومعايير متخصصة تتعلق بالاستدامة والمسؤولية المؤسسية لإدراجها ضمن اتفاقيات الموردين مستقبلاً، كما تسعى إلى دمج مؤشرات ومعايير الاستدامة تدريجياً في الهياكل التعاقدية الجديدة بما يدعم تحقيق أهدافها البيئية والاجتماعية والحكومية على المدى الطويل.

استهلاك الطاقة والمياه

تولي شركة إيفا للفنادق والمنتجعات أهمية كبيرة لإدارة استهلاك الطاقة والمياه عبر مختلف أصولها ومشاريعها، حيث تعمل على متابعة معدلات الاستهلاك بشكل مستمر وتطبيق الإجراءات اللازمة لتحسين الكفاءة التشغيلية وترشيد استخدام الموارد. وفي هذا الإطار، استثمرت الشركة في طول الطاقة المتجددة، بما في ذلك أنظمة توليد الطاقة الشمسية وتغنيات تخزين الطاقة باستخدام بطاريات الليثيوم، بهدف تعزيز كفاءة الطاقة وتقليل الاعتماد على مصادر الطاقة التقليدية. كما تدمج ممارسات ترشيد استهلاك المياه ضمن عمليات إدارة المرافق والتشغيل، بما يساهم في الحفاظ على الموارد الطبيعية ودعم أهداف الاستدامة طويلة الأجل.



الطاقة الشمسية +

توليد الطاقة المتجددة وتخزينها باستخدام البطاريات عبر مختلف العقارات والمرافق



صفر

مخالفات أو غرامات بيئية خلال عام 2025

الامتثال البيئي والمعايير التنظيمية



تلتزم شركة إيفا للفنادق والمنتجعات بالامتثال لجميع القوانين واللوائح البيئية المعمول بها في الدول التي تمارس فيها أعمالها، كما تحرص على دمج المتطلبات والاشتراطات البيئية ضمن عملياتها التشغيلية وعلاقاتها التعاقدية بما يدعم ممارسات الأعمال المسؤولة والمستدامة. وتأخذ الشركة في الاعتبار التحديات والمخاطر المرتبطة بالتغير المناخي ضمن إطار إدارة المخاطر المؤسسية، حيث يتم تضمين الاعتبارات المناخية في سجلات المخاطر وقرارات الاستثمار المتعلقة بالبنية التحتية والأصول. وبأني ذلك إدراكاً لما قد تتعرض له بعض الأصول والمشاريع من مخاطر مادية مرتبطة بالظواهر المناخية والتغيرات البيئية، بما يعزز جاهزية الشركة وقدرتها على التكيف والحفاظ على استدامة عملياتها على المدى الطويل.



بالإضافة إلى ذلك، تدرك شركة إيغا للفنادق والمنتجعات أهمية الحد من هدر الأغذية، وتقليل استخدام المواد البلاستيكية أحادية الاستخدام، وتعزيز فرص إعادة التدوير في كل من المناطق التشغيلية الخلفية ومناطق الضيوف. ويعمل العديد من شركاء الشركة من العلامات التجارية الفندقية على الاستغناء التدريجي عن المنتجات البلاستيكية القابلة للاستخدام لمرة واحدة واستبدالها ببدائل قابلة لإعادة الاستخدام أو صديقة للبيئة وقابلة للتحلل، بما يسهم في تقليل النفايات المرسلات إلى مكبات الطمر ودعم ممارسات سفر أكثر استدامة ووعيًا بالمسؤولية البيئية.

في إطار خارطة الطريق الأوسع للاستدامة، تواصل شركة إيغا للفنادق والمنتجعات تقييم الفرص المتاحة لتعزيز أدائها في مجالات تتبع وإدارة النفايات، ورفع كفاءة استخدام الطاقة، وتطوير آليات تقييم الموردين وفق معايير الاستدامة. وتخضع هذه المجالات حالياً للمراجعة بهدف تحديد حلول عملية ومفعّالة من حيث التكلفة وقابلة للتطبيق والتوسع على المدى الطويل، بما يدعم بناء إطار أكثر تنظيماً وشفافية للمساءلة والأداء البيئي، ويتماشى مع المعايير والممارسات المتطورة في القطاع.



من خلال الحد من استهلاك الطاقة والمياه، تسهم شركة إيغا للفنادق والمنتجعات في خفض التكاليف التشغيلية وتقليل الأثر البيئي، بما يعزز من استدامة أعمالها على المدى الطويل. وتواصل الشركة استكشاف وتطبيق حلول قابلة للتوسع تدعم كفاءة استخدام الموارد والمحافظة عليها، مع تعزيز القيمة المضافة لأصولها العقارية والارتقاء بتجربة العملاء.



إدارة النفايات



تعمل شركة إيغا للفنادق والمنتجعات بالتعاون مع شركائها من العلامات التجارية الفندقية على الحد التدريجي من استخدام المواد البلاستيكية أحادية الاستخدام، وتعزيز ممارسات فرز النفايات، والحد من هدر الأغذية في عمليات الأغذية والمشروبات عبر معظم العقارات المرتبطة بها، مع تبني مبادئ الاقتصاد الدائري كلما كان ذلك عملياً ومناسباً.



الإشراف البيئي والشراكات



تدرك شركة إيفا للفنادق والمنتجعات أهمية التعاون مع الجهات التي تشاركها الالتزام بالمسؤولية البيئية والتنمية المستدامة. وعند تقييم الفرص الاستثمارية والشراكات الاستراتيجية، تأخذ الشركة في الاعتبار الممارسات البيئية والأهداف المتعلقة بالاستدامة لدى شركائها، لا سيما في قطاعي الضيافة والعقارات.

ومن خلال شراكاتها مع نخبة من المطورين العقاريين ومشغلي الضيافة، تدعم الشركة المشاريع التي تدمج مبادئ التصميم المستدام، وتعزز كفاءة استخدام الموارد، وتتبنى ممارسات الإدارة البيئية. وتشمل هذه المبادرات جهوداً تهدف إلى خفض الانبعاثات الكربونية، وترشيد استهلاك الطاقة والمياه، والحفاظ على التنوع البيولوجي، وتعزيز مرونة واستدامة البيئة العمرانية على المدى الطويل.

ومن خلال التعاون مع شركاء يضعون الإشراف البيئي والتنمية المسؤولة ضمن أولوياتهم، تسعى شركة إيفا للفنادق والمنتجعات إلى الإسهام في خلق قيمة مستدامة طويلة الأجل، ودعم الأهداف البيئية الأوسع عبر محافظتها الاستثمارية ومشاريعها المختلفة.



حماية البيئة والمحافظة على النظم البيئية



تؤكد شركة إيفا للفنادق والمنتجعات التزامها بحماية الموارد الطبيعية في المناطق التي تعمل فيها من خلال دمج الاعتبارات البيئية ضمن التخطيط الاستراتيجي والاستثمار في مبادرات المحافظة على البيئة والإدارة المسؤولة للموارد الطبيعية.

ويُعد مشروع (رؤية زيمبالي 2030) تجسيداً واضحاً لالتزام الشركة بوضع الاستدامة البيئية في صميم استراتيجيتها التنموية طويلة الأجل. وتدمج هذه الرؤية مفاهيم المعيشة الساحلية المستدامة، والحفاظ على التنوع البيولوجي، وتعزيز جودة المياه، وإعادة تأهيل النظم البيئية ضمن الخطط والمشاريع المستقبلية. ومن خلال مبادرات تشمل استعادة مصبات الأنهار، وحماية السواحل، والحد من التلوث، والتخطيط المسؤول للبنية التحتية، تسعى الشركة إلى الحفاظ على الموارد الطبيعية، وتعزيز مرونة النظم البيئية، وصون السلامة البيئية لمنطقة زيمبالي وساحل كوازولو-ناتال بشكل عام.

كما تشجع الشركة تبني ممارسات التصميم المستدام والابتكار البيئي والاستخدام المسؤول للأراضي، مدعومة بالتعاون المستمر مع الجهات البيئية المختصة، وإجراء الدراسات والتقييمات البيئية المستقلة، وتنفيذ برامج الإدارة البيئية طويلة الأمد. وتتضمن «رؤية زيمبالي 2030» مجموعة من المبادرات الهادفة إلى حماية التنوع البيولوجي، وتحسين جودة المياه، واستعادة الموائل الطبيعية، وتعزيز الإدارة المستدامة للأنظمة البيئية الساحلية، بما يضمن بقاء الاعتبارات البيئية عنصراً أساسياً في خطط النمو والتطوير المستقبلية للشركة.

القسم الخامس
المساهمات
الاجتماعية



تدرك شركة إيغا للفنادق والمنتجعات أن موظفيها يشكلون أحد أهم عوامل نجاحها، وتلتزم بتطبيق ممارسات توظيف مسؤولة عبر جميع عملياتها. وتسعى الشركة إلى توفير بيئة عمل داعمة وشاملة تقوم على الاحترام المتبادل، وتعزز رفاه الموظفين وتطورهم المهني وتكافؤ الفرص، بما يمكّنهم من الإسهام بفاعلية في تحقيق النمو المستدام ونجاح الشركة على المدى الطويل.

تلتزم شركة إيغا للفنادق والمنتجعات بتوفير بيئة عمل شاملة وعادلة يُحترم فيها جميع الأفراد وتُقدّر مساهماتهم، مع ضمان تكافؤ الفرص في التوظيف والتطوير الوظيفي والترقيات، بغض النظر عن الجنس أو الجنسية. ومن خلال تطبيق ممارسات قائمة على الكفاءة والجدارة في التوظيف وتقييم الأداء والتقدم الوظيفي، تعزز الشركة مبادئ العدالة والشفافية، وترفع مستوى مشاركة الموظفين، وتمكّنهم من تحقيق النجاح والمساهمة في نمو الشركة استناداً إلى مهاراتهم ومؤهلاتهم وإنجازاتهم المهنية.



التنوع والشمول والأثر المجتمعي

تحرص شركة إيغا للفنادق والمنتجعات على ترسيخ بيئة عمل شاملة وعادلة من خلال سياسة تكافؤ الفرص الوظيفية، التي تعزز التنوع، وتمنح جميع أشكال التمييز، وتدعم دمج الأشخاص ذوي الإعاقة ضمن مختلف عمليات الشركة. ويعكس فريق العمل في المجموعة بيئة متعددة الثقافات تضم موظفين من 34 جنسية مختلفة، بما يساهم في تعزيز تبادل المعرفة، وترسيخ التفاهم الثقافي، ودعم التماسك الاجتماعي في المجتمعات التي تعمل فيها الشركة.

وبنهاية السنة المالية 2025، بلغ عدد موظفي الشركة 1,132 موظفًا، مما يعزز دورها كأحد المساهمين في توفير فرص العمل ودعم المشاركة الاقتصادية لمختلف شرائح المجتمع، بما ينسجم مع التزامها بتحقيق قيمة اجتماعية مستدامة إلى جانب أهدافها الاقتصادية.



مشاركة الموظفين وثقافة بيئة العمل

تلتزم شركة إيغا للفنادق والمنتجعات ببناء بيئة عمل داعمة ومحفزة تعزز رفاه الموظفين، وتدعم تطويرهم المهني، وتوفر فرصاً للنمو الوظيفي على المدى الطويل. وتستثمر الشركة في برامج تعريف وتهيئة شاملة للموظفين الجدد، بما يضمن تمكينهم من الاندماج في بيئة العمل وتحقيق النجاح منذ بداية مسيرتهم المهنية.

كما تحرص الشركة على تقدير مساهمات موظفيها من خلال مبادرات وبرامج تكريم تعترف بالإنجازات الفردية، وسنوات الخدمة، والأداء المتميز، بما يعزز ثقافة التقدير والتميز داخل المؤسسة. ومن خلال تبني نهج قائم على التواصل الشفاف وإتاحة فرص التطور والترقي الوظيفي من داخل الشركة، تمكّن إيغا للفنادق والمنتجعات موظفيها من تنمية قدراتهم، وتعزيز كفاءتهم المهنية، والمساهمة بفاعلية في تحقيق أهداف الشركة ونجاحها المستدام على المدى الطويل.



+15,000 دك

187,000+ درهم اماراتي

الاستثمار في مبادرات مشاركة الموظفين ورفاههم وثقافة بيئة العمل خلال عام 2025.



خلال عام 2025، نفذت شركة سترايف سيرفيسز جروب مجموعة من المبادرات الهادفة إلى تعزيز مشاركة الموظفين، شملت فعاليات ثقافية، وبرامج لتكريم الموظفين، وأنشطة داعمة للرفاه الوظيفي، وذلك بهدف ترسيخ ثقافة عمل إيجابية، وتعزيز روح الفريق والتعاون، والارتقاء بمستويات رفاه الموظفين. وتعكس هذه المبادرات التزام الشركة بتوفير بيئة عمل شاملة وداعمة يشعر فيها الموظفون بالتقدير والانتماء، بما يساهم في تعزيز مشاركتهم وتحفيزهم على تحقيق النجاح المستدام.



تمكين الشباب والتدريب والتعليم



تولي شركة إيغا للفنادق والمنتجات أهمية كبيرة لتنمية رأس المال البشري من خلال الاستثمار في برامج التهيئة الوظيفية والتدريب المهني والشهادات التخصصية، بما في ذلك برامج التدريب المتعلقة بالسلامة والأمن والخدمات التشغيلية. كما تحرص الشركة على إعطاء الأولوية للتوظيف الداخلي بهدف دعم التطور المهني للموظفين وتعزيز معدلات الاحتفاظ بالكفاءات.

وتسهم الشركة في تمكين الشباب من خلال توفير فرص التدريب العملي، ودعم الحصول على الشهادات المهنية، وإتاحة مسارات وظيفية منظمة للخريجين والكوادر الوطنية الشابة للدخول إلى قطاعي العقارات والضيافة واكتساب الخبرات اللازمة للنمو والتطور المهني.

وفي عام 2025، عززت شركة يونابتد هوسبيتاليتي مانجمنت (UHM)، التابعة لإيغا للفنادق والمنتجات، جهودها في تطوير الكفاءات البشرية عبر إطلاق مركز التميز (Excellence Hub)، وهو مركز متخصص للتقييم والتدريب يهدف إلى الارتقاء بالمهارات المهنية ومعايير الخدمة عبر محفظتها الفندقية. ويقدم المركز برامج تعليمية وتدريبية منظمة، إلى جانب شهادات مهنية معتمدة للعاملين في الصفوف الأمامية، بما يسهم في تطوير الكفاءات الفنية والسلوكية والقيادية.

ومن خلال التدريب العملي والتقييمات المعيارية، يدعم البرنامج ثقافة التعلم المستمر، ويعزز فرص التقدم الوظيفي، ويسهم في إعداد كوادر ضيافة مؤهلة تمتلك المهارات اللازمة لمواكبة متطلبات القطاع. ويعكس هذا المشروع التزام الشركة بتطوير رأس المال البشري ودعم النمو المهني المستدام على المدى الطويل.

كما تسهم هذه المبادرات في دعم أهداف تطوير القوى العاملة وتعزيز مشاركة الكفاءات الوطنية، من خلال بناء القدرات المحلية ورفع مستوى المهارات والخبرات في القطاعات الحيوية التي تعمل فيها الشركة.



168,000+ دك

2+ مليون درهم اماراتي

الاستثمار في تطوير القوى العاملة من خلال التدريب والتعليم والتطوير المهني خلال عام 2025



من خلال مركز التقييم والتدريب «مركز التميز» (Excellence Hub)، توفر شركة يونايتد هوسبيتاليتي مانجمنت (UHM) برامج تدريبية منظمة ومبادرات لتطوير المهارات وشهادات مهنية متخصصة للعاملين في قطاع الضيافة، بما يدعم ثقافة التعلم المستمر، ويعزز فرص التقدم الوظيفي، ويساهم في الارتقاء بمستويات الخدمة والتميز التشغيلي عبر مختلف عملياتها.



العطاء الخيري والبرامج المجتمعية



تلتزم شركة إيغا للفنادق والمنتجعات بإيجاد أثر اجتماعي إيجابي من خلال المشاركة المجتمعية، ودعم المبادرات الخيرية، وتنفيذ البرامج التي تسهم في تحسين جودة الحياة وتعزيز رفاه المجتمعات المحلية. وتدعم الشركة التنمية المجتمعية عبر المساهمات الخيرية، والشراكات مع المؤسسات الاجتماعية، والمبادرات التي تعزز الشمول الاجتماعي والصحة والدعم الإنساني. كما تحرص على إعطاء الأولوية للتعامل مع الموردين المحليين وخلق فرص عمل في قطاع الضيافة، بما يسهم في دعم التنمية الاقتصادية المحلية وتعزيز سلاسل القيمة الإقليمية.

وتحافظ الشركة على تواصل مستمر مع مختلف أصحاب المصلحة والجهات المجتمعية ذات العلاقة لفهم الآثار الاجتماعية لأنشطتها بصورة أفضل، وتحديد فرص التعاون التي تسهم في معالجة الأولويات والاحتياجات المشتركة للمجتمع.

وخلال فترة التقرير، دعمت إيغا للفنادق والمنتجعات مجموعة من المبادرات الصحية والإنسانية والاجتماعية، حيث جددت دعمها لجمعية رعاية الأطفال في المستشفيات، وساهمت في برامج توزيع الوجبات الرمضانية المخصصة للفئات الأكثر احتياجاً، كما رعت مهرجان «إشراقة أمل» الهادف إلى تعزيز دمج وتمكين الأشخاص ذوي الاحتياجات الخاصة في المجتمع. كذلك، تعاونت الشركة مع مؤسسة القلب الكويتية لتنفيذ برنامج توعوي صحي في بيئة العمل يهدف إلى تعزيز رفاه الموظفين ونشر ثقافة الوقاية والرعاية الصحية.

وتعكس هذه المبادرات التزام شركة إيغا للفنادق والمنتجعات بمبادئ المواطنة المؤسسية المسؤولة، ودعم التنمية المجتمعية، والمساهمة في تحقيق أثر اجتماعي مستدام يعود بالنفع على المجتمعات التي تعمل فيها.



الصحة والسلامة في بيئة العمل



تلتزم شركة إيفا للفنادق والمنتجعات بتوفير بيئة عمل آمنة وصحية ومأمونة لموظفيها وضيوفها وجميع أصحاب المصلحة عبر مختلف عملياتها. وتعتمد الشركة سياسات وإجراءات رسمية للصحة والسلامة والبيئة تهدف إلى تحديد المخاطر المحتملة وإدارتها والحد من أثارها، مع تعزيز ثقافة مؤسسية قائمة على الوعي بالسلامة والوقاية من الحوادث.

ولدعم التطبيق الفعال لهذه السياسات، تنفذ الشركة برامج دورية للتوعية والتدريب في مجالات الصحة والسلامة والبيئة، بما في ذلك برامج وشهادات تدريبية متخصصة للعاملين في مجالات الأمن والإنقاذ والسلامة. كما تعتمد على المتابعة المستمرة للحوادث ومؤشرات الأداء المتعلقة بالسلامة والمخاطر التشغيلية، بما يتيح تحسين ممارسات الصحة والسلامة بشكل مستمر ورفع مستويات الجاهزية والاستجابة، ومن خلال وضع سلامة ورفاه الموظفين والضيوف في صميم عملياتها، تسعى إيفا للفنادق والمنتجعات إلى الحفاظ على أعلى معايير السلامة المهنية، وتعزيز الجاهزية التشغيلية، وترسيخ مبادئ الإدارة المسؤولة في قطاع الضيافة.

حقوق الإنسان وعلاقات العمل



تلتزم شركة إيفا للفنادق والمنتجعات باحترام مبادئ حقوق الإنسان المعترف بها دولياً وتطبيق ممارسات عمل عادلة عبر جميع عملياتها. وتعزز الشركة بيئة عمل قائمة على الاحترام والكرامة والمساواة وعدم التمييز من خلال سياسة تكافؤ الفرص الوظيفية، بما يضمن معاملة جميع الموظفين بعدالة وتوفير فرص متكافئة لهم بغض النظر عن خلفياتهم أو خصائصهم الشخصية. كما تلتزم الشركة بإدارة ممارسات التوظيف والعمل وفقاً للقوانين واللوائح المعمول بها، وتسعى إلى تشجيع ممارسات العمل المسؤولة والسلوك المهني والأخلاقي عبر مختلف مراحل سلسلة القيمة الخاصة بها.

ولتعزيز الشفافية والمساءلة، تعتمد الشركة سياسة للإبلاغ عن المخالفات تتيح للموظفين وأصحاب المصلحة الإبلاغ بسرية عن أي مخاوف أو تجاوزات أو ممارسات غير سليمة يُشتبه بحدوثها، دون التعرض لأي شكل من أشكال الانتقام أو الإجراءات السلبية. ومن خلال هذه السياسات والممارسات، تسعى إيفا للفنادق والمنتجعات إلى ترسيخ ثقافة مؤسسية قائمة على النزاهة والاحترام والمسؤولية، وتعزيز مبادئ السلوك المهني الرشيد في جميع أنشطتها وعملياتها.



التواصل الداخلي والشفافية



تلتزم شركة إيفغا للفنادق والمنتجات بتعزيز ثقافة التواصل المفتوح والشفافية ومشاركة الموظفين. ويضمن التواصل الداخلي الفعال إبقاء الموظفين على اطلاع دائم، وتعزيز ارتباطهم بالشركة، ومواءمتهم مع قيمها وأهدافها الاستراتيجية وتوقعاتها التشغيلية.

وتعزز الشركة بيئة عمل قائمة على الشفافية من خلال التواصل الواضح للسياسات والإجراءات والتحديثات التنظيمية، إلى جانب توفير قنوات تشجع على تقديم ملاحظات الموظفين والحوار والمشاركة الفعالة. كما تتيح الشركة الفرصة للموظفين للتعبير عن آرائهم واهتماماتهم، بما يدعم ترسيخ ثقافة قائمة على الثقة والتعاون والاحترام المتبادل.

وتعد الشفافية عنصراً أساسياً في ممارسات الأعمال المسؤولة لدى إيفغا للفنادق والمنتجات؛ فهي داخلياً تعزز مشاركة الموظفين وترفع مستوى المساءلة، وخارجياً تعزز الثقة مع المستثمرين والعملاء والشركاء وأصحاب المصلحة الآخرين. ومن خلال التواصل المفتوح وفي الوقت المناسب، تسعى الشركة إلى بناء علاقات مستدامة والإسهام في خلق قيمة طويلة الأجل ومستدامة.



إشراك المستثمرين



تدرك شركة إيفغا للفنادق والمنتجات أهمية المستثمرين باعتبارهم إحدى الفئات الرئيسية من أصحاب المصلحة، وتلتزم بتعزيز التواصل الفعال والشفاف معهم بما يضمن بناء علاقات قائمة على الثقة والمشاركة المستمرة. وبصفتها شركة مدرجة في السوق الأول في بورصة الكويت، تحرص الشركة على توفير قنوات اتصال مفتوحة مع المساهمين والمجتمع الاستثماري، بما يضمن إتاحة معلومات دقيقة وذات صلة وفي الوقت المناسب حول أدائها المالي، واستراتيجيتها، ومبادراتها في مجال الاستدامة.

ويتم دعم هذا التواصل من خلال الإفصاحات الدورية عبر بورصة الكويت، وإعداد تقارير شفافة حول الأداء المالي وأداء الاستدامة، إلى جانب التفاعل المستمر مع ملاحظات المستثمرين واهتماماتهم. وتساهم هذه الممارسات في تعزيز الثقة والمساءلة وتمكين المستثمرين من اتخاذ قرارات استثمارية مستنيرة.

كما تعقد الشركة اجتماعات ومكالمات دورية ربع سنوية مع المستثمرين والمحللين الماليين لاستعراض آخر المستجدات المتعلقة بالعمليات التشغيلية، والنتائج المالية، والتطورات الاستراتيجية، والتقدم المحرز في مجالات الاستدامة. وتوفر هذه اللقاءات منصة للحوار البناء وتبادل الآراء، بما يعزز العلاقات مع أصحاب المصلحة ويدعم تحقيق قيمة مستدامة طويلة الأجل للمساهمين والمجتمع الاستثماري بشكل عام.



القسم السادس
**الحوكمة
والقيادة**



بصفتها شركة مدرجة في السوق الأول في بورصة الكويت، تخضع شركة إيغا للفنادق والمنتجعات لمعايير حوكمة معززة تهدف إلى ترسيخ الشفافية والمساءلة وتعزيز ممارسات الأعمال المسؤولة وتشمل هذه المعايير ممارسات إفصاح قوية، وإشرافاً مستقلاً، والالتزام، اعتباراً من عام 2025، بالمبادئ التشغيلية المتوافقة مع الشريعة الإسلامية.

ويُعد مجلس الإدارة أعلى هيئة حاكمة في الشركة، حيث يتولى تقديم التوجيه الاستراتيجي والإشراف على الإدارة التنفيذية، مع الحفاظ على مصالح المساهمين وأصحاب المصلحة. كما يتحمل المجلس مسؤولية الإشراف على عمليات الشركة، ومتابعة إدارة المخاطر والامتثال، وضمان توافق الأداء التشغيلي مع الأهداف الاستراتيجية طويلة الأجل لإيغا للفنادق والمنتجعات.

واسترشاداً بمبادئ النزاهة والمساءلة والشفافية والسلوك الأخلاقي، يدعم إطار الحوكمة في الشركة اتخاذ قرارات فعّالة، والامتثال للمتطلبات التنظيمية، وتحقيق قيمة مستدامة لجميع أصحاب المصلحة.

مجلس الادارة

خالد سعيد اسبيته	رئيس مجلس الادارة (غير تنفيذي)
طلال جاسم البحر	نائب رئيس مجلس الادارة (غير تنفيذي)
عماد عبدالله العيسى	عضو مجلس الادارة (مستقل)
بندر سليمان الجارالله	عضو مجلس الادارة (مستقل)
كارلوس ألبرتو ليال	عضو مجلس الادارة (غير تنفيذي)
سعد ناصر المنيفي	عضو مجلس الادارة (غير تنفيذي)

الادارة التنفيذية

وورنر جوهانسبرجر	الرئيس التنفيذي
------------------	-----------------



تطوير مجلس الإدارة والإدارة التنفيذية

في إطار التزامها بتعزيز ممارسات الحوكمة الرشيدة وتطوير القيادات، توفر الشركة برامج تدريبية مستمرة لأعضاء مجلس الإدارة والإدارة التنفيذية بهدف تعزيز معارفهم وفهمهم للتوجهات الحديثة في بيئة الأعمال، والمخاطر، والفرص الناشئة.

وخلال عام 2025، شارك أعضاء مجلس الإدارة والإدارة التنفيذية في برنامج تدريبي متخصص بعنوان «الذكاء الاصطناعي لقادة الأعمال»، والذي تناول الأبعاد الاستراتيجية لتقنيات الذكاء الاصطناعي وتأثيرها على المؤسسات. وشمل البرنامج موضوعات رئيسية مثل التحول المؤسسي المدفوع بالذكاء الاصطناعي، والحوكمة والاعتبارات الأخلاقية، وإدارة المخاطر، واتخاذ القرار القائم على البيانات، بالإضافة إلى استكشاف فرص تعزيز الكفاءة التشغيلية ودعم الابتكار.

ومن خلال الاستثمار في التعلم المستمر وتطوير القيادات، تعزز الشركة إطار الحوكمة لديها، وتمكّن صناع القرار من امتلاك المهارات والرؤى اللازمة للتكيف مع بيئة أعمال سريعة التغير، ودعم تحقيق قيمة مستدامة طويلة الأجل.

مجلس إدارة شركة إيغا للفنادق والمنتجعات

يُعد مجلس إدارة شركة إيغا للفنادق والمنتجعات أعلى هيئة حوكمة في الشركة، حيث يتولى تقديم القيادة الاستراتيجية، والإشراف المستقل على الإدارة التنفيذية، وضمان المساءلة أمام المساهمين وأصحاب المصلحة. وبصطّلع المجلس بمسؤولية توجيه استراتيجية الشركة طويلة الأجل، واعتماد القرارات الجوهرية للأعمال، وضمان تنفيذ العمليات وفق أعلى معايير النزاهة والشفافية والسلوك الأخلاقي.

تشمل المسؤوليات الرئيسية للمجلس الإشراف على إدارة المخاطر المؤسسية وأنظمة الرقابة الداخلية، وضمان الامتثال للمتطلبات التنظيمية المعمول بها، وتعزيز الإفصاح السوقي الشفاف وفي الوقت المناسب. واعتباراً من عام 2025، يتولى المجلس كذلك الإشراف على الالتزام بالمبادئ التشغيلية المتوافقة مع الشريعة الإسلامية، بما يعزز التزام الشركة بممارسات أعمال مسؤولة وقائمة على القيم.

كما يحرص المجلس على التواصل الفعّال مع المساهمين ومراجعة أداء الشركة وشركاتها التابعة بصورة دورية. ومن خلال مراجعة واعتماد نتائج التدقيق الداخلي، ومتابعة قضايا الحوكمة والامتثال، ودعم مبادرات التطوير الاستراتيجي، يسعى المجلس إلى تعزيز الأداء المؤسسي مع الحفاظ على ممارسات حوكمة قوية تتماشى مع مبادئ الاستدامة وخلق قيمة طويلة الأجل.



20%

نسبة الأعضاء
المستقلين
في مجلس الإدارة



لجنة التدقيق

- مراجعة البيانات المالية الدورية وتقديم التوصيات بشأنها قبل رفعها إلى مجلس الإدارة. التوصية بتعيين أو إعادة تعيين المدقق الخارجي وتقييم مدى استقلاليته.
- متابعة أداء المدقق الخارجي ومراجعة نتائج التدقيق المتعلقة بالقوائم المالية.
- مراجعة السياسات المحاسبية وتقديم التوصيات بشأن تطبيقها.
- تقييم فعالية وكفاءة أنظمة الرقابة الداخلية في الشركة.
- الإشراف على أنشطة وأداء إدارة التدقيق الداخلي.
- مراجعة واعتماد خطط وبرامج التدقيق الداخلي.
- دراسة نتائج وتوصيات تقارير التدقيق الداخلي.



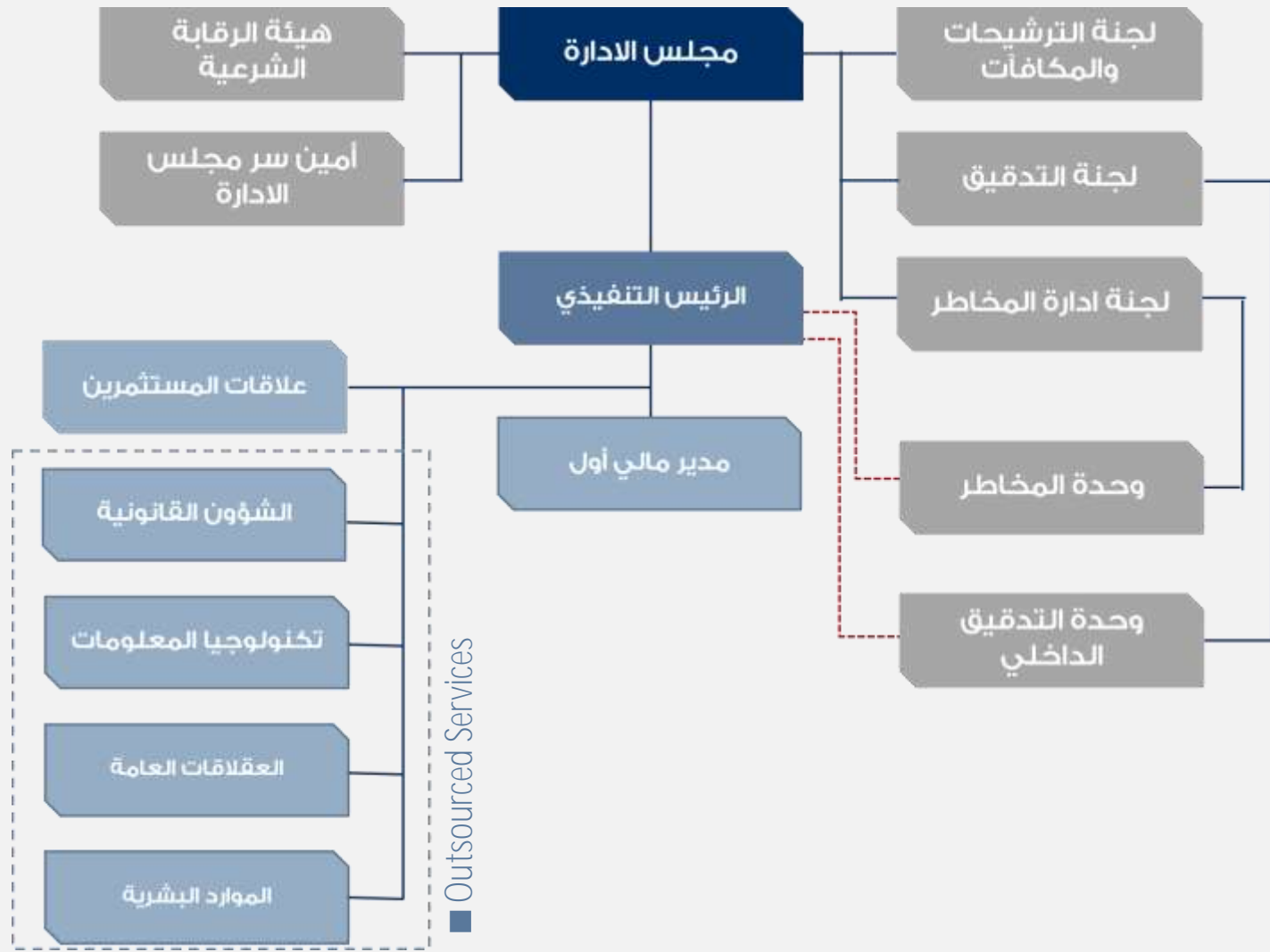
لجنة الترشيحات والمكافآت

- لتوصية بتعيين وإعادة تعيين أعضاء مجلس الإدارة والإدارة التنفيذية.
- وضع ومراجعة سياسات المكافآت الخاصة بمجلس الإدارة والإدارة التنفيذية والإشراف على تنفيذها.
- إجراء مراجعة سنوية للمهارات والخبرات والكفاءات المطلوبة لعضوية مجلس الإدارة.
- دعم عمليات استقطاب واختيار المرشحين للمناصب التنفيذية عند الحاجة.
- تحديد هياكل مكافآت الموظفين بما يشمل الرواتب الثابتة والحوافز المرتبطة بالأداء.
- التحقق من استيفاء متطلبات الاستقلالية للأعضاء المستقلين في مجلس الإدارة.
- إعداد تقرير سنوي للمكافآت يوضح جميع التعويضات والمزايا والامتيازات الممنوحة لأعضاء مجلس الإدارة والإدارة التنفيذية.



لجنة إدارة المخاطر

- إعداد ومراجعة سياسات إدارة المخاطر قبل عرضها واعتمادها من قبل مجلس الإدارة.
- تقييم الأنظمة والآليات المعتمدة لتحديد وقياس ومتابعة مختلف أنواع المخاطر.
- مساندة مجلس الإدارة في تحديد وتقييم مستوى المخاطر المقبول للشركة.
- ضمان استقلالية وظائف إدارة المخاطر عن الأنشطة التشغيلية.
- إعداد تقارير دورية حول طبيعة المخاطر التي تواجه الشركة.
- مراجعة الموضوعات التي تثيرها لجنة التدقيق فيما يتعلق بإدارة المخاطر.



الهيكل التنظيمي

تتمتع شركة إيغا للفنادق والمنتجعات بهيكل تنظيمي واضح يرسّخ مبادئ المساءلة ويعزز فعالية اتخاذ القرار على مختلف مستويات الشركة. ويربط هذا الهيكل بين إشراف مجلس الإدارة والقيادة التنفيذية والفرق التشغيلية في مختلف مناطق العمل، بما يضمن مواءمة الأهداف الاستراتيجية مع العمليات اليومية.

ومن خلال تحديد الأدوار والمسؤوليات وخطوط الإبلاغ بشكل واضح، تعزز الشركة مبادئ الشفافية والكفاءة التشغيلية والحوكمة المؤسسية الرشيدة. ويدعم هذا الإطار الحوكمي تحقيق الإشراف الفعّال، وإدارة المخاطر، والامتثال للمتطلبات التنظيمية، والتنفيذ المتسق لاستراتيجية الأعمال، بما يساهم في خلق قيمة مستدامة طويلة الأجل لأصحاب المصلحة.



سياسات المكافآت

في عام 2025، واصلت شركة ايغا للفنادق والمنتجعات اعتماد إطار عمل للمكافآت يدعم استقطاب الكفاءات المؤهلة والاحتفاظ بها وتطويرها، مع موازنة أنظمة التعويضات مع استراتيجية الشركة طويلة الأجل وأدائها المستدام وقيمتها المؤسسية. وبوازن هذا النهج بين القدرة التنافسية في السوق وممارسات الحوكمة السليمة، بما يضمن أن تساهم هيكلية المكافآت في خلق قيمة مستدامة للمساهمين وأصحاب المصلحة.

ويشرف مجلس الإدارة ولجانه المختصة على قضايا المكافآت، من خلال مراجعة سياسات التعويضات وهيكل الحوافز لضمان اتساقها بالعدالة والشفافية ومواءمتها مع أولويات الأعمال. كما تم تصميم برامج الحوافز لتعزيز المساءلة، وترسيخ اتخاذ القرار الرشيد، وتحفيز الأداء القوي، ودعم النمو المستدام.

ويضع هذا الإطار مبادئ واضحة لتدرج الوظائف، وهيكل الرواتب، وأنظمة المكافآت، بما يعزز الاتساق والعدالة داخل المؤسسة. ويحصل الموظفون على حزم تعويضات شاملة قد تشمل الراتب الأساسي، والحوافز المرتبطة بالأداء، والبدلات، ومزايا أخرى. وترتبط مراجعات الرواتب السنوية والزيادات المبنية على الأداء بإنجازات الأفراد، بما يعكس مساهماتهم في التميز التشغيلي والابتكار والنجاح العام للأعمال.

وللحفاظ على التنافسية، تقوم الشركة بمقارنة دورية لممارساتها في التعويضات مع أوضاع السوق السائدة ومعايير القطاع. ومن خلال هذه الإجراءات، تعزز إيغا للفنادق والمنتجعات ثقافة عمل شاملة وعالية الأداء، يتم فيها تقدير مساهمات الموظفين وتمكينهم من دعم استمرار نمو الشركة ونجاحها على المدى الطويل.

الالتزام بالمعايير الأخلاقية والقانونية ومعايير إدارة المخاطر

تلتزم شركة إيغا للفنادق والمنتجات بالحفاظ على أعلى معايير خصوصية البيانات وأمن المعلومات وإدارة المخاطر كجزء من إطار الحوكمة المؤسسية لديها. وقد اعتمدت الشركة سياسة رسمية لخصوصية البيانات، وتواصل تعزيز قدراتها في مجال حماية البيانات والأمن السيبراني لضمان حماية المعلومات الحساسة ودعم استمرارية الأعمال. وخلال عام 2025، لم تسجل الشركة أي حالات اختراق أو خرق أمني للبيانات، مما يعكس فعالية الضوابط والإجراءات الرقابية المطبقة.

وتدير الشركة المخاطر الأخلاقية والقانونية والتشغيلية والمخاطر الناشئة من خلال إطار عمل منظم لإدارة المخاطر، حيث يتم تحديد المخاطر الرئيسية وتقييمها ومتابعتها عبر سجل المخاطر المؤسسي. ويسهم هذا النهج في دعم اتخاذ القرارات المستنيرة، وتعزيز التدابير الاستباقية للحد من المخاطر، وضمان الامتثال للمتطلبات القانونية والتنظيمية ومتطلبات الحوكمة المعمول بها.

كما تلتزم إيغا للفنادق والمنتجات بحماية خصوصية وسرية معلومات أصحاب المصلحة من خلال تطبيق ممارسات فعالة لحوكمة البيانات وأمن المعلومات، ويتم دعم الإشراف على إدارة المخاطر والامتثال من خلال هياكل حوكمة مستقلة تعزز المساءلة وتضمن فعالية الضوابط الداخلية بشكل مستمر.

ولتعزيز ثقافة النزاهة والسلوك الأخلاقي، تعتمد الشركة سياسة للإبلاغ عن المخالفات تتيح للموظفين وأصحاب المصلحة الإبلاغ عن أي مخاوف أو تجاوزات بشكل سري ودون التعرض لأي إجراءات انتقامية. وتدعم هذه السياسة مبادئ الشفافية والمساءلة، وتسهم في الكشف المبكر عن أي حالات سوء سلوك أو مخالفات للامتثال ومعالجتها بفعالية على مستوى الشركة.

ممارسات الحوكمة

تلتزم شركة إيغا للفنادق والمنتجات بممارسة أعمالها وفق أعلى معايير النزاهة والأخلاقيات والمساءلة. وتستند الشركة إلى إطار حوكمة مؤسسية متين تدعمه مدونة شاملة للسلوك المهني وأخلاقيات العمل، والتي توجه تصرفات وقرارات أعضاء مجلس الإدارة والإدارة التنفيذية والموظفين.

ولتعزيز ثقافة الشفافية والمساءلة، توفر الشركة آليات سرية للإبلاغ عن المخالفات تتيح للموظفين وأصحاب المصلحة الإبلاغ عن أي مخاوف أو ممارسات غير سليمة محتملة دون الخوف من التعرض لأي إجراءات انتقامية. كما تلتزم الشركة بالتحقيق في جميع البلاغات الواردة وفق الإجراءات المعتمدة، والحفاظ على أنظمة فعالة تدعم السلوك المهني والأخلاقي في جميع أعمالها.

وبصفتها شركة مدرجة في السوق الأول لدى بورصة الكويت، تلتزم إيغا للفنادق والمنتجات بتطبيق أعلى معايير الإفصاح والشفافية، بما يضمن إتاحة المعلومات الدقيقة والجوهرية للمساهمين وأصحاب المصلحة في الوقت المناسب.

واعتباراً من عام 2025، ستواصل الشركة تعزيز إطار الحوكمة لديها من خلال تطبيق مبادئ تشغيلية متوافقة مع أحكام الشريعة الإسلامية، بما يعكس التزامها بممارسات أعمال مسؤولة وأخلاقية تستند إلى القيم المؤسسية والاستدامة طويلة الأجل.



100%

من القوى العاملة معتمدون
رسمياً على مدونة السلوك
وأخلاقيات العمل.



صفر

حالات خرق لأمن البيانات خلال
عام 2025

القسم السابع
الافصاحات
والملاحق



مؤشر البورصة

المؤشر	آلية الاحتساب	الافصاح/رقم الصفحة
الافصاحات البيئية		
انبعاثات غازات الدفيئة	E1.1 إجمالي كمية انبعاثات النطاق الأول (Scope 1) محسوبة بمكافئ ثاني أكسيد الكربون (CO ₂ e)	لا ينطبق
	E1.2 إجمالي كمية انبعاثات النطاق الثاني (Scope 2) محسوبة بمكافئ ثاني أكسيد الكربون (CO ₂ e)	لا ينطبق
	E1.3 إجمالي كمية انبعاثات النطاق الثالث (Scope 3) محسوبة بمكافئ ثاني أكسيد الكربون (CO ₂ e)	لا ينطبق
كثافة الانبعاثات	E2.1 إجمالي انبعاثات غازات الدفيئة لكل عامل قياس للإنتاج	لا ينطبق
	E2.2 إجمالي الانبعاثات غير الناتجة عن غازات الدفيئة لكل عامل قياس للإنتاج	لا ينطبق
استهلاك الطاقة	E3.1 إجمالي كمية الطاقة المستهلكة مباشرة	يرجى الرجوع للصفحة 36
	E3.2 إجمالي كمية الطاقة المستهلكة بصورة غير مباشرة	لا ينطبق
	إجمالي استهلاك الطاقة المباشر لكل عامل قياس للإنتاج	لا ينطبق
استهلاك المياه	E6.1 إجمالي كمية المياه المستهلكة	يرجى الرجوع للصفحة 36
	E6.2 إجمالي كمية المياه المعاد استخدامها أو استردادها	لا ينطبق
العمليات البيئية	E7.1 هل تتبع الشركة سياسة بيئية رسمية؟ (نعم/لا)	لا
	E7.2 هل تتبع الشركة سياسات محددة لإدارة النفايات والمياه والطاقة و/أو إعادة التدوير؟ (نعم/لا)	لا
	E7.3 هل تستخدم الشركة نظاماً معترفاً به لإدارة الطاقة؟ (نعم/لا)	لا
الإشراف البيئي والاستدامة	هل يشرف مجلس الإدارة أو فريق الإدارة على قضايا الاستدامة الأخرى و/أو يديرها؟ (نعم/لا)	نعم
التخفيف من مخاطر المناخ	إجمالي المبالغ المستثمرة سنوياً في البنية التحتية المرتبطة بالمناخ، والمرونة المناخية، وتطوير المنتجات ذات الصلة	لا ينطبق

مؤشر البورصة

المؤشر	آلية الاحتساب	لافصاح/رقم الصفحة
الافصاحات الاجتماعية		
	S3.1 النسبة المئوية: التغير السنوي في عدد الموظفين بدوام كامل	%5
معدل دوران الموظفين	S3.2 النسبة المئوية: التغير السنوي في عدد الموظفين بدوام جزئي	لا ينطبق
	S3.3 النسبة المئوية: التغير السنوي في عدد المتعاقدين و/أو الاستشاريين	لا ينطبق
التنوع بين الجنسين	S4.1 النسبة المئوية: إجمالي القوى العاملة في الشركة موزعة بين الرجال والنساء	يرجى الرجوع للصفحة 41
	S4.2 النسبة المئوية: الوظائف المبتدئة والمتوسطة التي يشغلها الرجال والنساء	يرجى الرجوع للصفحة 41
	S4.3 النسبة المئوية: الوظائف العليا والتنفيذية التي يشغلها الرجال والنساء	لا ينطبق
نسبة العمالة المؤقتة	S5.1 النسبة المئوية: إجمالي القوى العاملة في الشركة من الموظفين بدوام جزئي	لا ينطبق
	S5.2 النسبة المئوية: إجمالي القوى العاملة في الشركة من المتعاقدين و/أو الاستشاريين	لا ينطبق
عدم التمييز	هل تتبع الشركة سياسة لمكافحة التحرش الجنسي و/أو عدم التمييز؟ (نعم/لا)	نعم
معدل الإصابات	النسبة المئوية: معدل تكرار حوادث الإصابات مقارنة بإجمالي ساعات عمل القوى العاملة	لا
الصحة والسلامة المهنية	هل تتبع الشركة سياسة للصحة والسلامة المهنية و/أو للصحة والسلامة العامة؟ (نعم/لا)	نعم
عمالة الأطفال والعمل القسري	S9.1 هل تتبع الشركة سياسة تحظر عمالة الأطفال و/أو العمل القسري؟ (نعم/لا)	لا ينطبق
	S9.2 في حال كانت الإجابة نعم، هل تشمل سياسة عمالة الأطفال و/أو العمل القسري الموردين والبائعين أيضاً؟ (نعم/لا)	لا ينطبق

مؤشر البورصة

المؤشر	آلية الاحتساب	لافاصاح/رقم الصفحة
الافصاحات الاجتماعية		
خصوصية البيانات والأخلاقيات	G1.1 هل تتبع الشركة سياسة للأخلاقيات و/أو مكافحة الفساد؟ (نعم/لا)	نعم
	G1.2 النسبة المئوية: رؤساء اللجان من الرجال والنساء	100%
تقارير الاستدامة	G8.1 هل تنشر الشركة تقريراً للاستدامة؟ (نعم/لا)	نعم
	G8.2 هل يتم تضمين بيانات الاستدامة ضمن الإفصاحات أو التقارير التنظيمية للشركة؟ (نعم/لا)	لا ينطبق
ممارسات الإفصاح	G9.1 هل تقدم الشركة بيانات الاستدامة إلى أطر أو معايير إعداد تقارير الاستدامة؟ (نعم/لا)	نعم
	G9.2 هل تركز الشركة على أهداف محددة من أهداف الأمم المتحدة للتنمية المستدامة (SDGs)؟ (نعم/لا)	نعم
	G9.3 هل تضع الشركة أهدافاً وتقيس وتغصص عن التقدم المحرز بشأن أهداف الأمم المتحدة للتنمية المستدامة (SDGs)؟ (نعم/لا)	نعم
التأكيد الخارجي	هل يتم التحقق أو التأكيد على إفصاحات الاستدامة من قبل طرف ثالث مستقل؟ (نعم/لا)	لا
حقوق الإنسان	S10.0 هل تتبع الشركة سياسة لحقوق الإنسان؟ (نعم/لا)	نعم
	S10.2 في حال كانت الإجابة نعم، هل تشمل سياسة حقوق الإنسان الموردين والبايعين أيضاً؟ (نعم/لا)	نعم
التوطين	S11.1 النسبة المئوية للموظفين الوطنيين من إجمالي القوى العاملة	يرجى الرجوع للصفحة 43
	S11.2 فرص العمل المحلية المباشرة وغير المباشرة التي توفرها الشركة	لا

مؤشر البورصة

المؤشر	آلية الاحتساب	لافاصاح/رقم الصفحة
الحوكمة		
تنوع مجلس الإدارة	G1.1 النسبة المئوية: إجمالي مقاعد مجلس الإدارة التي يشغلها الرجال والنساء	100% رجال - 0% نساء
	G1.2 النسبة المئوية: رؤساء اللجان من الرجال والنساء	100% رجال - 0% نساء
استقلالية مجلس الإدارة والفصل بين مناصبي الرئيس التنفيذي ورئيس مجلس الإدارة	G2.1 هل تحظر الشركة على الرئيس التنفيذي شغل منصب رئيس مجلس الإدارة؟ (نعم/لا)	لا
	G2.2 النسبة المئوية: إجمالي مقاعد مجلس الإدارة التي يشغلها أعضاء مستقلون	يرجى الرجوع للصفحات 49-50
مدونة سلوك الموردين	G5.1 هل يُطلب من الموردين أو البائعين الالتزام بمدونة سلوك؟ (نعم/لا)	نعم
	G5.2 إذا كانت الإجابة نعم، فما النسبة المئوية للموردين الذين أكدوا رسمياً التزامهم بمدونة السلوك؟	100%
الأخلاقيات ومكافحة الفساد	G6.1 هل تتبع الشركة سياسة للأخلاقيات و/أو مكافحة الفساد؟ (نعم/لا)	نعم
	G6.2 إذا كانت الإجابة نعم، فما النسبة المئوية من القوى العاملة التي أكدت رسمياً التزامها بهذه السياسة؟	100%

فهرس الإفصاحات وفق معايير GRI

بيان الاستخدام				المعيار المستخدم		المعيار القطاعي المطبق	
قامت شركة ايفا للفنادق والمنتجعات بإعداد هذا التقرير وفقاً لمعايير GRI للفترة من 1 يناير الى 31 ديسمبر 2025							
GRI: المعيار 2021							
قطاع العقارات والإنشاءات							
المعيار GRI/مصدر آخر	الإفصاح	الموقع	الهدف			المرجع في المعيار القطاعي	
			المتطلبات المحدوفة	السبب	التوضيح		
الإفصاحات العامة							
GRI 2 الإفصاحات العامة	2.1 تفاصيل المنظمة	يمكن العثور على معلومات المنظمة في أقسام متعددة من التقرير.				تشير الخلية المظللة باللون الرمادي إلى أن أسباب الهدف غير مسموح بها لهذا الإفصاح أو أن رقم المرجع في المعيار القطاعي GRI غير متاح.	
	2.2 الجهات المشمولة في تقارير الاستدامة الخاصة بالمنظمة	ايضا للفنادق والمنتجعات					
	2.3 فترة التقرير وتكراره ونقطة الاتصال	1 يناير الى 31 ديسمبر 2025					
	2.4 إعادة عرض المعلومات	تم تكرار المعلومات بمزيد من التفصيل في أجزاء مختلفة من التقرير					
	2.5 التحقق الخارجي	-					
	2.6 الأنشطة وسلسلة القيمة والعلاقات التجارية الأخرى	يرجى الرجوع للصفحات 21-9					
	2.7 الموظفون	يرجى الرجوع للصفحات 47-41					
	2.8 العاملون غير الموظفين	-					
	2.9 هيكل الحوكمة وتكوينه	يرجى الرجوع للصفحات 52-79					
	2.10 ترشيح واختيار أعلى هيئة حوكمة	-					
	2.11 ترشيح أعلى هيئة حوكمة	يرجى الرجوع للصفحة 49					
	2.12 دور أعلى هيئة حوكمة في الإشراف على إدارة الأثار	-					
	2.13 تفويض المسؤولية عن إدارة الأثار	-					
	2.14 دور أعلى هيئة حوكمة في إعداد تقارير الاستدامة	-					
	2.15 تضارب المصالح	-					
	2.16 الإبلاغ عن المخاوف الجوهرية	يرجى الرجوع للصفحات 54-46					
	2.17 المعرفة الجماعية لأعلى هيئة حوكمة	يرجى الرجوع للصفحة 53					
	2.18 تقييم أداء أعلى هيئة حوكمة	-					
	2.19 سياسات المكافآت	-					
	2.20 عملية تحديد المكافآت	-					
	2.21 نسبة إجمالي التعويضات السنوية	-					
	2.22 بيان استراتيجية التنمية المستدامة	-					
	2.23 الالتزامات والسياسات	-					
	2.24 دمج الالتزامات والسياسات في الممارسات التشغيلية	-					
	2.25 عمليات معالجة الأثار السلبية	-					
	2.26 آليات طلب المشورة والإبلاغ عن المخاوف	يرجى الرجوع للصفحات 54-46					
	2.27 الامتثال للقوانين واللوائح	-					
	2.28 العضوية في الجمعيات والاتحادات	-					
	2.29 نهج إشراك أصحاب المصلحة	يرجى الرجوع للصفحة 25					
	2.30 اتفاقيات المفاوضة الجماعية	-					

فهرس الإفصاحات وفق معايير GRI

المرجع في المعيار القطاعي GRI	الحذف			الموقع	الإفصاح	المعيار GRI/مصدر آخر
	التوضيح	السبب	المتطلبات المحذوفة			
			تشير الخلية المظللة باللون الرمادي إلى أن أسباب الحذف غير مسموح بها لهذا الإفصاح أو أن رقم المرجع في المعيار القطاعي GRI غير متاح	يرجى الرجوع للصفحات 29-26	3-1 عملية تحديد الموضوعات الجوهرية	GRI3: الموضوعات الجوهرية 2021
				يرجى الرجوع للصفحات 32-30	3-2 قائمة الموضوعات الجوهرية	
الاداء الاقتصادي						
				يرجى الرجوع للصفحة 21	201-1 القيمة الاقتصادية المباشرة المتولدة والموزعة	GRI 201: الاداء الاقتصادي 2016
				-	201-2 الأثار المالية والمخاطر والفرص الأخرى الناتجة عن التغير المناخي	
				-	201-3 التزامات خطط المنافع المحددة وخطط التفاعد الأخرى	
				-	المساعدات المالية المستلمة من الحكومة	
الحضور في السوق						
					202-1 نسب اجور التوظيف الميدئية حسب الجنس مقارنة بالحد الأدنى للاجور المحلي	GRI202: الحضور في السوق 2016
					202-2 نسبة الادارة العليا المعينة من المجتمع المحلي	
الاثار الاقتصادية غير المباشرة						
					203-1 استثمارات البنية التحتية والخدمات المدعومة	GRI203: الأثار الاقتصادية المباشرة 2016
					203-2 الأثار الاقتصادية غير المباشرة الجوهرية	
ممارسة المشتريات						
				-	204-1 نسبة الانفاق على الموردين المحليين	GRI204: ممارسة المشتريات 2016
مكافحة الفساد						
					205-1 العمليات التي تم تقييمها من حيث مخاطر الفساد	GRI205: مكافحة الفساد 2016
					205-2 التواصل والتدريب بشأن سياسات واجراءات مكافحة الفساد	
					205-3 حالات الفساد المؤكدة والاجراءات المتخذة بشأنها	

فهرس الإفصاحات وفق معايير GRI

المعيار GRI/مصدر آخر	الإفصاح	الموقع	الحذف		المرجع في المعيار القطاعي GRI
			السبب	التوضيح	
GRI206: السلوك المناهض للمنافسة 2016	206-1 الاجراءات القانونية المتعلقة بالسلوك المناهض للمنافسة وممارسة الاحتكار ومكافحة الاحتكار	-			
	لضرائب				
GRI207: الضرائب 2019	207-1 النهج المتبع تجاه الضرائب	-			
	207-2 حوكمة الضرائب والرقابة وادارة الخاطر المرتبطة بها	-			
	207-3 اشراك اصحاب المصلحة وادارة المخاوف المتعلقة بالضرائب	-			
	207-4 اعداد التقارير الضريبية على اساس كل دولة على حدة	-			
الموارد					
GRI301: الموارد 2016	301-1 المواد المستخدمة حسب الوزن او الحجم	-			
	301-2 المواد المعاد تدويرها المستخدمة كمدخلات	-			
	301-3 المنتجات المستردة ومواد تغليفها	-			
الطاقة					
GRI302: الطاقة 2016	302-1 استهلاك الطاقة داخل المؤسسة	يرجى الرجوع للصفحات 36-37			
	302-2 استهلاك الطاقة خارج المؤسسة	-			
	302-3 كثافة استهلاك الطاقة	-			
	302-4 خفض استهلاك الطاقة	-			
	302-5 خفض متطلبات الطاقة للمنتجات والخدمات	-			
GRI303: المياه والمخلفات السائلة 2018	303-1 التفاعلات مع المياه باعتبارها موردا مشتركا	-			
	303-2 ادارة الاثار المرتبطة بتصريف المياه	-			
	303-3 سحب المياه	-			
	303-4 تصريف المياه	-			
	303-5 استهلاك المياه	يرجى الرجوع للصفحات 36-37			
التنوع البيولوجي					
GRI 304: التنوع البيولوجي 2016	304-1 المواقع التشغيلية المملوكة او المستأجرة او المدارة داخل او بالقرب من المناطق المحمية والمناطق ذات القيمة العالية للتنوع البيولوجي خارج المناطق المحمية	-			
	304-2 الاثار الجوهرية لالنشطة والمنتجات والخدمات على التنوع البيولوجي	-			
	304-3 الموائل التي تمت حمايتها او استعادتها	-			
	304-4 الانواع المدرجة في القائمة الحمراء للاتحاد الدولي لحفظ الطبيعة وقوائم الحفظ الوطنية التي موائلها ضمن المناطق المتأثرة بعمليات الشركة	-			

فهرس الإفصاحات وفق معايير GRI

المعيار GRI/مصدر آخر	الإفصاح	الموقع	الحذف		المرجع في المعيار القطاعي GRI
			المتطلبات المحذوفة	السبب	
GRI305: الانبعاثات 2016	305-1 الانبعاثات المباشرة لغازات الدفيئة (نطاق 1)	-			
	305-2 الانبعاثات غير المباشرة لغازات الدفيئة الناتجة عن استهلاك الطاقة (نطاق 2)	-			
	305-3 الانبعاثات غير المباشرة الأخرى لغازات الدفيئة (نطاق 3)	-			
	305-4 كثافة انبعاثات غازات الدفيئة	-			
	305-5 خفض انبعاثات غازات الدفيئة	-			
	305-6 انبعاثات المواد المستنفدة لطبقة الأوزون	-			
	305-7 انبعاثات أكاسيد النيتروجين وأكاسيد الكبريت وغيرها من الانبعاثات الهوائية المهمة	-			
GRI306: النفايات 2016	306-1 توليد النفايات والاثار الجوهرية المرتبطة بها	يرجى الرجوع للصفحات			
	306-2 إدارة الأثار الجوهرية المرتبطة بالنفايات	يرجى الرجوع للصفحات			
	306-3 النفايات المتولدة	-			
	306-4 النفايات التي تم تحويلها عن مارات التخلص النهائي	-			
	306-5 النفايات الموجهة للتخلص النهائي	-			
تقييم الأثر البيئي للموردين					
GRI308: تقييم الأثر البيئي للموردين 2016	الموردون الجدد الذين تم تقييمهم وفق 308-1	-			
	308-2 الأثار البيئية السلبية في سلسلة التوريد والجراءات المتخذة لمعالجتها	يرجى الرجوع للصفحات			
التوظيف					
GRI401: التوظيف 2016	401-1 التعيينات الجديدة ومعدل دوران المؤقتين او بدوام جزئي	-			
	401-2 المزايا المقدمة للموظفين بدوام كامل وغير المقدمة للموظفين المؤقتين او بدوام جزئي	-			
	401-3 اجازة الوالدين	-			
علاقات العمل والادارة					
GRI402: علاقات العمل والادارة 2016	402-1 الحد الأدنى لفترات الاشعار المتعلقة بالتغييرات التشغيلية	-			

فهرس الإفصاحات وفق معايير GRI

المعيار GRI/مصدر آخر	الإفصاح	الموقع	الهدف		
			المتطلبات المحذوفة	السبب	التوضيح
الصحة والسلامة المهنية					
GRI 4.3 الصحة والسلامة المهنية 2018	403-1 نظام ادارة الصحة والسلامة المهنية	يرجى الرجوع للصفحة 46			
	403-2 تحديد المخاطر وتقييمها والتحقق في الحوادث	-			
	403-3 خدمات الصحة المهنية	يرجى الرجوع للصفحة 46			
	403-4 مشاركة العاملين والتشاور والتواصل بشأن الصحة والسلامة المهنية	-			
	403-5 تدريب العاملين على الصحة والسلامة المهنية	-			
	403-6 تعزيز صحة العاملين	-			
	403-7 الوقاية والتخفيف من آثار الصحة والسلامة المهنية المرتبطة مباشرة بعلاقات الاعمال	-			
	403-8 العاملون المشمولون بنظام ادارة الصحة والسلامة المهنية	-			
	403-9 الاصابات المرتبطة بالعمل	-			
	403-10 الاعتلالات الصحية المرتبطة بالعمل	-			
GRI 404: التدريب والتعليم 2016	404-1 متوسط ساعات التدريب السنوية لكل موظف	-			
	404-2 برامج تطوير مهارات الموظفين وبرامج دعم الانتقال الوظيفي	يرجى الرجوع للصفحات 43-44			
	404-3 نسبة الموظفين الذين يتلقون مراجعات دورية للأداء والتطوير المهني	-			
التنوع وتكافؤ الفرص					
GRI 405: التنوع وتكافؤ الفرص 2016	405-1 التنوع في هيئات الحوكمة والموظفين	يرجى الرجوع للصفحات 41-49			
	405-2 نسبة الراتب الاساسي والمكافآت للنساء مقارنة بالرجال	-			
حرية تكوين الجمعيات والمفاوضة الجماعية					
GRI 407: حرية تكوين الجمعيات والمفاوضة الجماعية 2016	407-1 العمليات والموردون الذين قد تكون حقوق حرية تكوين الجمعيات والمفاوضة الجماعية معرضة للخطر لديهم	-			

فهرس الإفصاحات وفق معايير GRI

المعيار GRI/مصدر آخر	الإفصاح	الموقع	الحذف		
			المتطلبات المحذوفة	السبب	التوضيح
عمالة الأطفال					
GRI408: عمالة الأطفال 2016	408-1 العمليات والموردون المعرضون لمخاطر كبيرة تتعلق بحوادث عمالة الأطفال	-			
العمل القسري أو الاجباري					
GRI409: العمل القسري أو الاجباري 2016	العمليات والموردون المعرضون لمخاطر كبيرة 409-1 تتعلق بالعمل القسري أو الاجباري	-			
الممارسات الأمنية					
GRI110: الممارسات الأمنية 2016	410-1 أفراد الأمن الذين تلقوا تدريباً على سياسات وارجاءات حقوق الانسان	-			
حقوق الشعوب الأصلية					
GRI411: حقوق الشعوب الأصلية 2016	411-1 حوادث انتهاك حقوق الشعوب الأصلية	-			
المجتمعات المحلية					
GRI413: المجتمعات المحلية 2016	413-1 العمليات التي تتضمن اشراك المجتمعات المحلية وتقييمات الأثر وبرامج التنمية	يرجى الرجوع للصفحة 45			
	413-2 العمليات ذات الأثر السلبية الفعلية والمحتملة الكبيرة على المجتمعات المحلية	-			
تقييم الموردین اجتماعياً					
GRI414: تقييم الموردین اجتماعياً 2016	414-1 الموردون الجدد الذين تم تقييمهم باستخدام معايير اجتماعية	-			
	414-2 الأثار الاجتماعية السلبية في سلسلة التوريد والجراءات المتخذة	-			
السياسة العامة					
GRI415: السياسة العامة 2016	415-1 المساهمات السياسية	-			
صحة وسلامة العملاء					
GRI416: صحة وسلامة العملاء 2016	416-1 تقييم آثار الصحة والسلامة لفضات المنتجات والخدمات	-			
	416-2 حالات عدم الامتثال المتعلقة بآثار الصحة والسلامة للمنتجات والخدمات	-			

فهرس الإفصاحات وفق معايير GRI

المعيار GRI/مصدر آخر	الإفصاح	الموقع	الحذف		
			المرجع في المعيار القطاعي GRI	التوضيح	السبب
التسويق والعلامة					
GRI417: التسويق والعلامة 2016	417-1 متطلبات معلومات المنتجات والخدمات ووضع العلامات عليها	-			
	417-2 حالات عدم الامتثال المتعلقة بمعلومات المنتجات والخدمات ووضع العلامات عليها	-			
	417-3 حالات عدم الامتثال المتعلقة بالاتصالات التسويقية	-			
خصوصية العملاء					
GRI418: خصوصية العملاء 2016	418-1 الشكاوي المثبتة المتعلقة بانتهاكات خصوصية العملاء وفقدان بيانات العملاء	يرجى الرجوع للصفحة 54			